

V. Kapituluia

EAEko Toki Ogasunak

Capítulo V

Haciendas Locales en el País Vasco

1. SARRERA

2015ean, udal-zergen alorrean, derrigorrezko hiru zergei eragin dieten aldaketa nabarmenik ez dago : Ondasun Higiezinen gaineko Zerga, Ekonomia-jardueren gaineko Zerga eta Trakzio Mekanikoko Ibilgailuen gaineko Zerga.

Jarduera Ekonomikoen gaineko Zergari dagokionez, zerga hori ordaindu behar duten zergadun gehientzako salbuespena mantendu da, aurreko ekitaldietan bezala.

1. INTRODUCCIÓN

En el año 2015, no existen modificaciones significativas en lo que respecta a los impuestos locales que afectan a los tres impuestos de exacción obligatoria: Impuesto sobre Bienes Inmuebles, Impuesto sobre Actividades Económicas e Impuesto sobre Vehículos de Tracción Mecánica.

Con relación al Impuesto sobre Actividades Económicas, al igual que en ejercicios precedentes se mantiene la exención para la gran mayoría de los contribuyentes sujetos a este gravamen.

OHZri dagokionez, ez dago arau aldaketa aipagarriarik urtean aplikatu beharreko kargatasarako udalerrri bakoitzean ezarritakoetatik harago.

2. EAE-KO TOKI-OGASUNEN FINANTZAKETA

2.a. Sarrera. EAEko Toki Ogasunen baliabideak

Txosten honen I. kapituluak Euskal Autonomia Erkidegoak dituen zerga-eskumenak zehaztu dira, baita zerga-sistema osatzen duen zerga bakoitzaren lotura-puntuak ere, Toki Ogasunen esparrua osatzen dutenak bereziki. Hala ere, EAEko udalerrien finantza-sistema aztertzea komeni da, lurralde erkidean indarrean dagoen sistemarekin lotu behar delako. Era horretara osatuko da txosten honek Euskal Ogasunari buruz eman nahi duen ikuspegi orokorra.

Toki-sektore publikoko finantzen jarduna arautzeko orduan erabiltzen den arau-esparruan Foru Arau hauexek dira oinarri, denak ere, toki-administrazioetako ogasunak arautzekoak: Arabako 41/1989 Foru Araua, Bizkaiko 9/2005 Foru Araua eta Gipuzkoako 11/1989 Foru Araua. Aipatutako arau horiek autonomia-printzipio eraginkorrak egiteko eta udal-finantzen burujabetasuna lortzeko finantza-sistema bideratzen dute. Ondorioz, toki-sektoreek finantza-tutoretza txikiagoa behar dute gaur egun. Hori bera gertatu da lurralde erkidean ere.

Ekonomia Itunean, 2002koan, 48. artikulua (lehen 45. artikulua zen) hauxe dio: "Toki-erakundeen eremuan Estatuak une bakoitzean egikaritzen dituen finantza-tutoretzako ahalmenak foru-aldundiei dagozkie; horrek ez du esan nahi, inola ere, EAEko toki-erakundeen autonomia araubide erkidea duten toki-erakundeena baino txikiagoa izango denik".

Beraz, baterako erantzukizun-sistema ezarri da. Horren bidez, toki-korporazioek beren finantza-baliabideak lortzeko eta erabiltzeko prozesuan parte har dezakete. Era berean, baliabide horien kopurua erabaki eta hura

Con respecto al IBI no existen modificaciones normativas a reseñar más allá de los cambios que puedan establecerse en cada municipio para el tipo de gravamen anual aplicable.

2. LA FINANCIACIÓN DE LAS HACIENDAS LOCALES EN EL PAÍS VASCO

2.a. Introducción. Los recursos de las haciendas locales en el País Vasco

En el Capítulo I de este Informe se detallan las competencias del País Vasco en materia tributaria y los puntos de conexión existentes en cada uno de los tributos que configuran el sistema tributario y, en particular, los que integran el área de las Haciendas Locales. No obstante, es interesante analizar el sistema de financiación de los Municipios del País Vasco, relacionándolo con el sistema vigente en Territorio Común y completando la visión de conjunto que este Informe pretende ofrecer sobre la Hacienda Vasca.

El marco normativo de la actividad financiera del sector público local reside en la Norma Foral 41/1989 de Álava, la Norma Foral 9/2005 de Bizkaia y la Norma Foral 11/1989 de Gipuzkoa, reguladoras de las Haciendas Locales. Estas normas ordenan un sistema financiero encaminado a la efectiva realización de los principios de autonomía y suficiencia financiera municipal, lo que ha supuesto en la práctica una disminución de la tutela financiera sobre el sector local. Disminución que también se ha producido en el ámbito del territorio común.

En el artículo 48 del Concierto 2002 (antes artículo 45) se establece que "las facultades de tutela financiera que en cada momento desempeña el Estado en materia de imposición y ordenación de los tributos y precios públicos de las Entidades Locales corresponderán a las respectivas Diputaciones Forales, sin que ello pueda significar en modo alguno, un nivel de autonomía de las Entidades locales vascas inferior al que tengan las de régimen común".

Se ha establecido, por tanto, un sistema de corresponsabilidad, que permite a las Corporaciones Locales participar en el proceso de obtención y empleo de sus recursos financieros y, en la determinación de su volumen y en la libre organización de su

gastatzeko era antolatu dezakete, nahi erara.

Toki-ogasunei buruzko foru-arauek tokiko baliabide-sistema ezarri dute. Sistema horrek baliabide-iturri hauek ditu oinarrian:

- Zerga-alorrekoak ez diren baliabideak edo zuzenbide pribatukoak. Toki-erakundeek kredituak eskura ditzakete, inbertsiokoak ez diren gastuak finantzatzeko; esaterako, aurrekontuen likidazioetan izandako defizitak estaltzeko, eta, premiazko eta urgentziazko arazoak gertatzen badira, gastu arruntei aurre egiteko. Aurrekontu-aldaketako espedienteen bidez eskura ditzakete kreditu horiek. Halaber, diruzaintzako eragiketak egin ditzakete, ekitaldiaren amaierako dataz haragoko epemugaz. Horrez gain, beste diru-sarrera batzuk lor ditzakete, bai ondarezko edo zuzenbide pribatuko eragiketak eginez, bai haien eskumenpeko isunetatik eta zehapenetatik dirua eskuratuz.
- Zerga-baliabideak. Zerga, tasak eta zerga bereziak ezberdinak direla kontuan hartu eta aldaketarik garrantzitsuenak atal honetan gertatu direla esan behar da. Horrek udalerrriak tokiko finantza-sisteman parte hartzera eta horretaz arduratzera bultzatu ditu.

Hamar zerga zeuden lehen, orain berriz, bost. Horietako bi, hots, Eraikuntza, Instalazio eta Obren gaineko Zerga eta Hiri-lurren Balio-gehitzearen gaineko udal-zerga aukerazkoak dira Udalarentzat. Ondasun Higiezinaren gaineko Zergak, Ekonomia-jardueren gaineko Zergak eta Trakzio Mekanikoko Ibilgailuen gainekoak, berriz, derrigorrezkoak dira; ez dute zerga ezartzeko erabakirik behar, zerga-elementuren bat aldatu nahi ez badute behintzat. Beste kontzeptu bat ere sortu da: prezio publikoa. Tokiko finantza-araubidea dinamizatzea eta hari errealitate ekonomikora egokitzeko ahalmena ematea da kontzeptu horren helburua.

gasto.

Las Normas Forales de Haciendas Locales establecen un sistema de recursos locales basado en tres fuentes de recursos diferentes:

- Recursos no tributarios o de derecho privado. Las Entidades Locales pueden acceder al crédito para los supuestos distintos a la financiación de los gastos de inversión, cuales son la cobertura del déficit en la liquidación de sus presupuestos y la financiación en casos extremos, por razones de necesidad y urgencia, de gastos corrientes por la vía de los expedientes de modificación presupuestaria. Pueden concertar operaciones de tesorería con vencimiento posterior a la fecha de cierre de un ejercicio. Además, podrán obtener otros ingresos procedentes de su patrimonio o de derecho privado, así como de las multas y sanciones en el ámbito de sus competencias.
- Recursos tributarios. En este apartado, partiendo de la distinción entre impuestos, tasas y contribuciones especiales, es donde se han producido los cambios más importantes, favoreciendo la participación y compromiso de los Municipios en el sistema financiero local.

De los diez impuestos existentes se ha pasado a cinco, teniendo dos de ellos, el Impuesto sobre Construcciones, Instalaciones y Obras y el Impuesto Municipal sobre el Incremento de Valor de los Terrenos de Naturaleza Urbana, carácter potestativo para el Municipio. Mientras los Impuestos sobre Bienes Inmuebles, sobre Actividades Económicas y sobre Vehículos de Tracción Mecánica son de exacción obligatoria y no necesitan acuerdo de imposición, salvo que deseen modificar alguno de los elementos del Impuesto. Se ha instrumentado también un nuevo concepto, el precio público, con el fin de dotar al régimen financiero local de un mayor dinamismo y capacidad de adaptación a la realidad económica.

- Zerga itunduetan, itundu gabekoetan eta beste diru-sarrera publikoetan parte hartzea. Toki-erakundeen finantza-kaudimena bermatzen duen mekanismo automatikoa da. Kaudimen hori konstituzio-zuzenbideak eman dio. Osaera materialari dagokionez esan behar da bilketa likidoaren ehuneko bat dela.

2.b. Arau orokorrak

EAEko tokiko finantza-sistemaren ildo nagusiak azaroaren 25eko 27/1983 Legean daude jasota, lege hori baita Autonomia Erkidego Osorako Erakundeen eta bertako lurralde historikoetako Foru Erakundeen arteko Harremani buruzkoan (LHL).

Arau horren bigarren xedapen gehigarriak arautzen duenez, udalerrri guztiek, tokiko inbertsio- eta ekipamendu-premiei erantzun ahal izateko, gutxieneko baliabide-maila bat izan behar dute bermatuta, eta maila hori ez da inoiz ere araubide erkideak ezarritako baliabide-maila baino txikiagoa izango; horrez gainera, obra eta zerbitzuen foru-planen aurrekontuko diru-hornidura ere izango dute. Arau horretako 7.a).5 artikulua dioenez, plan horiek idaztea lurralde historikoen foru-organoei dagokie.

Foru-aldundiei dagozkien esleipen ekonomiko eta finantza-tutoretzaren ereduak bete egiten du argi eta garbi Ekonomia Ituneko 48. artikuluan xedatutakoa. Horrenbestez, eredu horren helburua da Euskal Autonomia Erkidegoko Ogasun Nagusia, batetik, eta foru-organoen eta toki-erakundeen ogasunak, bestetik, elkarren artean erabat artikulatzea. Hori lortzeko, aipatutako erakunde horiek Dirubideen Euskal Kontseiluak (27/1983 Legeak berak sortua) ezarri bezala erabili beharko dituzte irizpideak; hots, EAEko erakunde erkideek aurrekontu-prozedura eta kontabilitate publikoan (Bigarren Xedapen Gehigarria, 3.1) erabilitako irizpide berdinak erabili beharko dituzte.

Era berean, toki-erakundeek itundu nahi dituzten urtebetetik gorako kreditu-eragiketak lurralde historikoenekin eta Autonomia Erkidegoaren zorpetze-

- Participación en los tributos concertados, no concertados y demás ingresos públicos. Se configura como un mecanismo automático que garantiza la suficiencia financiera de las Entidades Locales, derivada de su consideración como derecho constitucional. Materialmente está constituida por un porcentaje sobre la recaudación líquida.

2.b. Normativa general

Las líneas generales del sistema de financiación local en el País Vasco se hallan contenidas en la Ley 27/1983, de 25 de noviembre, de Relaciones entre las Instituciones Comunes de la Comunidad Autónoma y los Órganos Forales de sus Territorios Históricos (LTH).

Esta norma establece, en su Disposición Adicional Segunda, que el conjunto de los Municipios tiene garantizado un nivel de recursos no inferior al que le pudiera corresponder por aplicación de la legislación de régimen común, así como la dotación presupuestaria de los oportunos Planes Forales de Obras y Servicios, cuya redacción y aprobación es competencia exclusiva de los Órganos Forales de los Territorios Históricos, artículo 7.a).5, para atender a las necesidades de inversión y equipamiento local.

En coherencia con este modelo de asignación económica y de tutela financiera que corresponde a las Diputaciones Forales, en clara sintonía con lo establecido en el artículo 48 del Concerto Económico, y a los efectos de conseguir una plena articulación de la Hacienda General del País Vasco con las Haciendas de los Órganos Forales y de los Entes Locales, se establece que éstos deberán aplicar, en la forma que determine el Consejo Vasco de Finanzas (órgano creado por la propia Ley 27/1983), criterios homogéneos a los utilizados por las Instituciones Comunes de la Comunidad Autónoma en materia de procedimiento presupuestario y contabilidad pública (Disposición Adicional Segunda 3.1).

Así mismo, las operaciones a crédito superior a un año que deseen concertar los Entes Locales, se coordinarán y armonizarán con las de los Territorios Históricos y con la política

politikarekin koordinatuko eta harmonizatuko dira, Herri Dirubideen Euskal Kontseiluaren baitan (Bigarren Xedapen Gehigarria, 3.2).

Arauk ez du, hertsiki, tokiko finantza-sistema sortu, aitzitik, udal-eremura zabaldu ditu foru-erakundeen eta erakunde erkideen finantza-irizpide orokorrak. Irizpide horiek Dirubideen Euskal Kontseiluak erabaki behar ditu.

Martxoaren 23ko 2/2007 Legearen bidez, Euskal Autonomia Erkidegoaren aurrekontuak finantzatzeko foru-aldundiek 2007-2011 aldian egingo dituzten ekarpenak zehazterakoan erabiliko den metodologia onartu zen. Lege horrek, hain zuzen ere, honako hau ezartzen du Laugarren Xedapen Gehigarriaren 1. paragrafoan: "Lurralde historikoetako foru-erakundeak, Ekonomia Itunean eta azaroaren 25eko 27/1983 Legean onartuta dituzten eskumenak ere baztertu gabe, arrisku partekatuen irizpidez baliatuko dira lurralde historikoei dagozkien zerga itunduetan toki-erakundeen parte-hartzea urtero ezartzeko garaian".

Horrez gain, Dirubideen Euskal Kontseiluak, Laugarren Xedapen Gehigarriko 2. paragrafoan, gomendioa egiten die lurralde historikoetako foru-organoei, ondoren zehaztuko den adierazpenaren emaitzaren % 54,70 erabil dezaten, gutxienez, beren menpeko toki-erakundeentzat; hona hemen adierazpena:

$$RD_i - DF_i$$

hor:

RD_i lurralde historikoaren baliabide erabilgarriak dira, honela zehaztuta:

$$RD_i = (R_i - D_i - P_i - AG_i - T_i \pm FG_i)$$

Azpi-indizeak i: Lurralde Historikoa.

R_i : Ekonomia Itunaren kudeaketatik sortu eta banaketa-gai diren diru-sarrerak dira:

- Zerga itunduak direla-eta egindako diru-bilketa.
- Zerga itunduak direla-eta sortutako interes likidoak.

de endeudamiento de la Comunidad Autónoma en el seno del Consejo Vasco de Finanzas (Disposición Adicional Segunda 3.2).

Lejos de concebir un sistema financiero estrictamente local, la norma ha extendido al ámbito municipal los criterios generales de financiación entre las distintas Instituciones Comunes y Forales, que han de determinarse en el Consejo Vasco de Finanzas.

La Ley 2/2007, de 23 de marzo, por la que se aprueba la metodología de determinación de las Aportaciones de las Diputaciones Forales a la financiación de los Presupuestos de la Comunidad Autónoma del País Vasco aplicable al período 2007-2011, establece en el apartado 1 de la Disposición Adicional Cuarta que los Órganos Forales de los Territorios Históricos, y sin perjuicio de sus facultades reconocidas en el Concierto Económico y la Ley 27/1983, de 25 de noviembre, utilizarán el criterio de riesgo compartido al establecer anualmente la participación de los Entes Locales en los ingresos concertados correspondientes a los Territorios Históricos.

Además, el Consejo Vasco de Finanzas, apartado 2 de la Disposición Adicional Cuarta, recomienda a los Órganos Forales que destinen a los Entes Locales de ellos dependientes, en concepto de participación en la recaudación por tributos concertados, como mínimo el 54,70% del resultado de la siguiente expresión:

$$RD_i - DF_i$$

siendo:

RD_i los recursos disponibles del territorio histórico, definidos por:

$$RD_i = (R_i - D_i - P_i - AG_i - T_i \pm FG_i)$$

Subíndice i: Territorio Histórico.

R_i : son los ingresos derivados de la gestión del Concierto Económico sujetos a reparto:

- Recaudación por tributos concertados.
- Intereses líquidos por razón de tributos concertados.

D_i : Kupoaren metodologiatik sortutako egokitzapenak dira:

- Estatuari ordaintzeko kupo likidoa.
- Kupoaren metodologiaren konpentsazioak.
- Ertzaintza handitzea.
- Euskadiri eskumen berri batzuk eskualdatzea.

P_i : Kenkari bereziak.

AG_i : Erakunde erkideentzako ekarpen orokorra.

T_i : erakunde erkideek foru-organoei egin eta metodologia honetako 10. artikuluan aipatutako eskualdaketa berrien balioespena.

FG_i : Egokitzapenerako Funts Orokor garbia.

DF_i : Ondorengo kenkarien batuketa:

- Gizarte Segurantzako erakunde kudeatzaileei lotutako eskualdaketak finantzatzeko kenkaria, eskumen hori baliatzea foru-erakundeei dagokienean.
- Joan zen 1997-2001 bosturtekoan foru-organoei eskualdatutako eskumenak finantzatzeko kenkaria.
- BEZarekin ordezkatu diren diru-sarreraren konpentsazioko kenkaria.
- Kenkari horiek ekitaldi bakoitzerako eguneratuko dira eguneratzeko indizea aplikatuta: RD_i^t/RD_i^0 . Hor, RD_i^t t ekitaldian i lurraldeko baliabide erabilgarriak dira, eta RD_i^0 2007 oinarriko urtean.

2.c. Lurralde historiko bakoitzeko toki-finantzaketa

2.c.1. Arabako Lurralde Historikoa

Abenduaren 23ko Diputatuen Kontseiluaren 64/2014 Foru Dekretuak onaruz zituen Arabako Lurralde Historikoko 2014ko aurrekontuen 2015erako luzapena. Luzatutako aurrekontuari araubide juridiko hau aplikatu behar zaio: abenduaren 18ko

D_i : son los ajustes procedentes de la metodología del Cupo:

- Cupo líquido al Estado.
- Compensaciones de la metodología de Cupo.
- Ampliaciones de la Policía Autónoma.
- Traspaso de nuevas competencias al País Vasco.

P_i : Deducciones especiales.

AG_i : Aportación General a las instituciones comunes.

T_i : valoración de los nuevos traspasos desde las instituciones comunes a los órganos forales a los que se refiere el artículo 10 de la presente metodología.

FG_i : Fondo General de Ajuste neto.

DF_i : Suma de las siguientes deducciones:

- Deducción para financiar los traspasos asociados a las entidades gestoras de la Seguridad Social, cuando el ejercicio de la competencia corresponde a las instituciones forales.
- Deducción para financiar los traspasos de competencias a los órganos forales efectuados en el quinquenio 1997-2001.
- Deducción por la compensación por ingresos sustituidos por el IVA.
- Estas deducciones se actualizarán para cada ejercicio por aplicación del siguiente índice de actualización: RD_i^t/RD_i^0 . Donde, RD_i^t son los recursos disponibles del territorio i en el ejercicio t, y RD_i^0 en el año base 2007.

2.c. Financiación local en cada Territorio Histórico

2.c.1. Territorio Histórico de Álava

El Decreto Foral 64/2014 del Consejo de Diputados de 23 de diciembre, aprueba la prórroga para 2015 de los Presupuestos del Territorio Histórico de Álava del ejercicio 2014. El régimen jurídico aplicable al Presupuesto prorrogado es el contenido en el

53/1992 Foru Arauak, Ekonomia eta Aurrekontu Araubidearenak, 87. artikuluan jasotzen duena, abenduaren 18ko 40/2013 Foru Arauak, 2014ko ekitaldirako aurrekontua gauzatzekoak ezarritakoarekin osatua.

Indarrean dagoen araudiari eta aurreikusitako diru-sarrerei jarraiki, toki-erakundeen finantzaketarako foru-funtsa, TEFFF, 186.584 mila eurokoa da. Udalek itundu gabeko zergetan duten partaidetza nola ordaindu zehazteko orduan (2002ko Ekonomia Itunaren 51. artikulua), Estatuko Administrazioak ezarri zituen kopuru eta epe berberak finkatu dira. Indarreko araudiaren eta aurreikusitako diru-sarreraren arabera, Obra eta Zerbitzuen Foru Planak 13.200 mila euroko aurrekontua du.

Ekainaren 30eko 19/1997 Foru Arauak arautzen du itundutako diru-sarreraren toki-erakundeek (koadrilak, udalak eta kontzejuak) zein eratako partaidetza duten. Foru-arau horren III. tituluan zehazten da toki-erakundeen finantzaketarako foru-funtsaren zenbatekoa nola banandu behar den urtero. Ekitaldi bakoitzerako funts-hornidura lurralde historikoaren baliabide erabilgarrien % 52,3 izan behar da, gutxienez. Toki-erakundeek funts horretatik jasotzen dituzten ekarpenak aurrekontuko zenbatekoaren kargura egiten dira. Kopuru horiek beren ogasunen baliabide arruntak dira, erabilera librekoak eta baldintzarik gabekoak, toki-araubideko araudiaren arabera toki-erakundeek eskaini beharreko zerbitzu guztiei eutsi ahal izateko.

Lau partaidetza-mota hauek daude:

- a) Zerbitzuak eskaintzeagatik ematen zaien partaidetza, baldin eta zerbitzu horiek Arabako Foru Aldunditik Arabako toki-erakundeetara pasatakoak badira.
- b) Koadrila bakoitzari ematen zaion partaidetza-kopuru finkoa, 67.613,86 eurokoa, eta gastu konkretuetarako koadrilei emandako beste diru-hornidura batzuk.
- c) Kontzejuen, udalen eta koadrilen oinarritzko partaidetza: aurreko bi partaidetzak kenduta daudela, TEFFen % 27. Biztanleria-gune bakoitzak ematen

artículo 87 de la Norma Foral 53/1992, de 18 de diciembre de Régimen Económico y Presupuestario, completado con lo establecido en la Norma Foral 40/2013, de 18 de diciembre, de ejecución presupuestaria para el ejercicio 2014.

El Fondo Foral de Financiación para las Entidades Locales, FOFEL, se fija en 186.584 miles de euros, conforme a la normativa vigente y los ingresos previstos. El abono de las participaciones municipales en los tributos no concertados (artículo 51 del Concierto Económico de 2002) se ordena por los mismos importes y periodicidad con que se libra por parte de la Administración del Estado. El Plan Foral de Obras y Servicios se presupuesta en 13.200 miles de euros, de acuerdo con la normativa vigente y los ingresos previstos.

La Norma Foral 19/1997, de 30 de junio, recoge la participación de las Entidades Locales (Cuadrillas, Ayuntamientos y Concejos) en la imposición concertada. Su Título III está dedicado a la distribución anual del importe de la dotación del Fondo Foral de Financiación de las Entidades Locales, dotado para cada ejercicio con, al menos, el 52,3% de los recursos disponibles del Territorio Histórico. Las aportaciones que reciben del Fondo las Entidades Locales, con cargo a la cantidad presupuestada, constituyen un recurso ordinario de sus respectivas Haciendas, de libre disposición y no condicionado para el sostenimiento de todos los servicios que deben prestar conforme a la legislación de régimen local.

Se distinguen cuatro tipos de participaciones:

- a) Participación por la prestación de servicios, que, en su caso, se traspasen desde la Diputación Foral de Álava a las Entidades Locales alavesas.
- b) Participación fija de 67.613,86 euros a cada Cuadrilla y otras dotaciones a las Cuadrillas, afectadas a la financiación de gastos concretos.
- c) Participación básica de Concejos, Ayuntamientos y Cuadrillas: 27% del FOFEL una vez deducidas las dos participaciones anteriores. Se calcula en

dituen oinarrizko toki-zerbitzu publikoen arabera kalkulatzeko da. Honela banatzen da zerbitzu bakoitzari esleitutako zenbatekoa: gune bakoitzaren biztanle-indizeari erreparatuta, eta, zerbitzu-eremuaren sakabanatze-indizeari begiratuta. Halaber, kontuan hartzen dira derrigorrezko hezkuntza indizea eta osasun-zerbitzuen hartzaile potentzialen kopurua. Zerbitzu bakoitzari dagokion zenbatekoa zehaztu ondoren, zerbitzua emango duen toki-erakundeari ematen zaio.

d) Udalek partaidetza osagarria izango dute bakoitzak bere tamainaren arabera eman beharreko udal-zerbitzuen garrantzia aintzakotzat hartuta: aurreko a) eta b) partaidetzak kenduta daudela, TEFFen % 73. Abenduaren 20ko 17/2011 Foru Arauak, hamargarren xedapen gehigarrian, xedapen iragankor berri bat gehitzen dio ekainaren 30eko 19/1997 Foru Arauari. Xedapen horretan, bederatzigarren xedapen gehigarriko 2 b) idatz-zatian aipatzen den 10 urteko epean, partaidetza osagarriaren kargura udal bakoitzari dagokion esleipena arautzen da, modu honetan:

1) 21.035,42 euro finko udal bakoitzari.

2) Gainerakoa:

- % 59, udalerrri bakoitzaren zuzenbidezko biztanle-kopuruaren arabera.
- % 5, udalerrri bakoitzaren per capita ahalegin fiskalaren arabera, zuzenbidezko biztanleriaz haztatuta.
- % 12,25 banatuko da, zuzenbidezko biztanleei erreparatuta, 1.000 biztanletik gorako udalen artean.
- % 9,5 banatuko da, zuzenbidezko biztanleei erreparatuta, 5.000 biztanletik gorako udalen artean.

función de la prestación de los servicios públicos locales básicos de cada núcleo de población. La cantidad resultante se distribuye fundamentalmente en función del índice de población y del índice de dispersión de cada núcleo en que el servicio es prestado. También se utilizan el índice de escolaridad obligatoria y la población potencialmente receptora de los servicios sanitarios. Determinada la cantidad correspondiente a cada servicio, se destina a la Entidad Local que efectivamente preste el servicio de que se trate.

d) Participación complementaria de los Ayuntamientos en función de los servicios de carácter municipal que según su tamaño deben prestar: 73% del FOFEL una vez deducidas las participaciones a) y b) anteriores. La Norma Foral 17/2011, de 20 de diciembre, en su Disposición Adicional décima añade una nueva Disposición Transitoria, la cuarta, a la Norma Foral 19/1997, de 30 de junio, donde se regula, durante el periodo de 10 años al que se refiere el apartado 2 b) de su Disposición Adicional novena, la asignación correspondiente a cada ayuntamiento con cargo a la participación complementaria de la siguiente manera:

1) 21.035,42 euros fijos a cada Ayuntamiento.

2) El resto:

- 59% en proporción a la población de derecho de cada Municipio.
- 5% según esfuerzo fiscal per cápita de cada Municipio, ponderado por su población de derecho.
- 12,25% entre Ayuntamientos de más de 1.000 habitantes, según su población de derecho.
- 9,5% entre Ayuntamientos de más de 5.000 habitantes, en proporción a su población de derecho.

- % 9,25 banatuko da, zuzenbidezko biztanleei erreparatuta, 15.000 biztanletik gorako udalen artean.
- % 3ko partaidetza izango dute 50.000 biztanletik gorako udalek.
- % 2 Arabako Foru Aldundiari konpentsatuko zaio 2011ko abenduaren 31 Toki Erakundeen Partaidetza Egonkortzeko Funtseko(TEPEF) saldoagatik
- 9,25% entre Ayuntamientos de 15.000 o más habitantes, según su población de derecho.
- 3% a los Ayuntamientos de más de 50.000 habitantes.
- 2% a la compensación a la Diputación Foral de Álava por el saldo del Fondo de Estabilización de Participación de las Entidades Locales (FEPEL) a 31 de diciembre de 2011

Udal eta koadrila bakoitzari hiru hilean behin ematen zaie dagokien zenbatekoa, urte bakoitzeko urtarrileko, apirileko, uztailleko eta urriko azken egunean; zenbatekoa berdina izango da guztietan. Kontzejuari zenbatekoa sei hilean behin ematea onartu da, urte bakoitzeko urtarrileko eta uztailleko azken egun baliodunean; zenbatekoa berdina izango da guztietan. Toki-erakundeek diru-aurrerapenak eska diezazkiekete foru-aldundiei. Diru hori Finantzaketarako Foru Funtsak toki-erakundeei ematen dien partaidetzari esker eskuratzeko dituzten baliabideetatik lor dezakete. Aipatu aurrerakinak ezarrita duten mugaeguna iristerako ordaindu beharko dira, eta, gehienez ere, dirua eman eta hurrengo hiruhilekoan erregularizatuko dira.

Maiatzaren 31ko 7/2009 Foru Arauak ekainaren 30eko 19/1997 Foru Arauaren IV. tituluko 16. artikulua aldatzen du, eta arau horren 16bis artikuluan toki-erakundeen alde edo aurka ondorioztatzen diren esleipenen egiazko esleipena erregularizatzen du, Toki Erakundeak Finantzatzeko Foru Funtsean Toki Erakundeen Partaidetza Egonkortzeko Funtsean bitartez (aurrerantzean, TEPEF).

Abenduaren 20ko 17/2011 Foru Arauak, hamargarren xedapen gehigarriaren lehenengo paragrafoan, 19/1997 Foru Arauaren 16.1 artikuluko bigarren paragrafoa aldatzen du. Paragrafo horretan xedatzen denaren arabera, toki-erakundeen alde edo aurka izan litezkeen aldeak hurrengo ekitaldian jaso beharko lituzketen esleipenekin erregularizatuko dira; horrez gain, xedapen gehigarri berri bat gehitzen du, bederatzigarrena, zeinak 16.bis artikulua ezeztatzen baitu, 2012ko urtarrilaren 1etik aurrerako ondorioekin, eta 2011ko

El importe correspondiente a cada Ayuntamiento y Cuadrilla se libra trimestralmente, a partes iguales, el último día hábil de los meses de enero, abril, julio y octubre de cada año; el abono de la asignación aprobada para cada Concejo, se librará semestralmente, a partes iguales, el último día hábil de los meses de enero y julio de cada año. Las Entidades Locales podrán solicitar anticipos de tesorería a la Diputación Foral, a cuenta de los recursos que hayan de percibir correspondientes a su participación en el Fondo Foral de Financiación para las Entidades Locales. Estos anticipos deberán ser reembolsados a su vencimiento y en todo caso quedarán regularizados con el pago a cuenta del trimestre siguiente al de su concesión.

La Norma Foral 7/2009, de 31 de mayo, modifica el artículo 16 del título IV de la Norma Foral 19/1997, de 30 de junio, regulando en el artículo 16bis la liquidación efectiva de las asignaciones que resulten a favor o en contra de las entidades locales mediante el Fondo de Estabilización de la Participación de las entidades locales en el Fondo Foral de Financiación de las Entidades Locales, FEPEL.

La Norma Foral 17/2011 de 20 de diciembre en su Disposición Adicional décima apartado uno modifica el párrafo segundo del artículo 16.1 de la Norma Foral 19/1997 donde establece que las diferencias que puedan resultar a favor o en contra de las Entidades Locales se regularizarán con las asignaciones que les correspondan percibir en el ejercicio siguiente y añade una nueva disposición adicional, la novena, que anula el artículo 16.bis, con efectos desde el 1 de enero de 2012, y regula la devolución del saldo existente a 31 de diciembre de 2011 del

abenduaren 31n dagoen saldoa TEPEFek Arabako Foru Aldundiari itzultzea arautzen baitu.

Obra eta Zerbitzuen Foru Plana, azken batean, lan-tresna da, Arabako Foru Aldundiak toki-erakundeen inbertsio-planetan nola kooperatu behar duen arautzeko; 8/1993 Foru Arauak ez bezala, 19/1997 Foru Arauak ez dio plan horri inongo erreferentziarik egiten, beste Foru Arau batean dagoelako aparte araututa, diru-hornidurak ezartzeko; hau da, lurralde historikoak dituen baliabide erabilgarrien % 3,70 gutxienez. Obra eta Zerbitzuen Foru Plana azaroaren 19ko 19/2012 Foru Araua dago araututa, eta foru-arau horren bidez araututako lankidetzatresnetan ezarritako laguntzak hartu ahal izango dituzte Arabako Lurralde Historikoko kontzejuek, koadrilek udalek (Gasteizkoak izan ezik) zerbitzu-ermandadeek eta partzuergoek.

2.c.2. Bizkaiko Lurralde Historikoa

Udalerriek partaidetzak izango dituzte zerga itunduetako diru-sarreretan; eta partaidetza horiek Udalkutxa - Udalen Finantzaketarako Foru Funtsa osatuko dute. Bizkaiko Lurralde Historikoaren 2015erako aurrekontu orokorre buruzkoa da abenduaren 20ko 11/2014 Foru Araua; hor finkatuta dagoenez, 811.881 mila euroko kreditua emango zaio aipatu funtsari, honako irizpide hauen arabera banatuta:

1) Bilboko Udala finantzatzera zuzenduko den aurrekontu-kreditua 307.374 mila eurokoa izango da.

2) Ustekabeko gastuak eta Udalerrien Elkartek finantzatzeko erabiliko diren aurrekontu-kredituak 6.089 eta 1.218 mila eurokoak dira, hurrenez hurren.

3) Bilbo kanpoan utzita, gainerako udalerrien finantzaketarako 497.200 mila euroko aurrekontu-kreditua erabiliko da. Honako hauek dira banaketa-irizpideak:

a) Udallerri bakoitzari 81.137 euro emango zaizkio.

b) Gainerakoa honako aldagai eta ehunekoen arabera banatuko da:

FEPEL a la Diputación Foral de Álava.

Al contrario de la Norma Foral 8/1993, en la Norma Foral 19/1997 no se incluye referencia alguna al Plan Foral de Obras y Servicios, instrumento regulador de la cooperación de la Diputación Foral de Álava a los planes de inversión de las Entidades Locales, que es objeto de regulación separada en otra Norma Foral, y cuya dotación se establece en al menos el 3,70% de los recursos disponibles del Territorio Histórico. La Norma Foral 19/2012, de 19 de noviembre, regula el Plan Foral de Obras y Servicios, pudiendo acogerse a las ayudas establecidas en los instrumentos de cooperación regulados en la Norma Foral los Concejos, Cuadrillas, Ayuntamientos, excluido el de Vitoria-Gasteiz, Hermandades de Servicios y Consorcios del Territorio Histórico de Álava.

2.c.2. Territorio Histórico de Bizkaia

Las participaciones de los Municipios en los ingresos por tributos concertados constituyen el Fondo Foral de Financiación Municipal-Udalkutxa. En la Norma Foral 11/2014, de 20 de diciembre, de Presupuestos Generales del Territorio Histórico de Bizkaia para 2015 se fija el crédito presupuestario destinado a dicho fondo en 811.881 miles de euros, distribuido con los siguientes criterios:

1) El crédito presupuestario destinado a la financiación del ayuntamiento de Bilbao se cifra en 307.374 miles de euros.

2) Los créditos presupuestarios destinados a la financiación de imprevistos y a la Asociación de Municipios se cifran respectivamente en 6.089 y en 1.218 miles de euros.

3) El crédito presupuestario destinado a la financiación del resto de Municipios, excluido Bilbao, se cifra en 497.200 miles de euros. Los criterios de distribución son los siguientes:

a) Cada municipio percibirá una asignación de 81.137 euros.

b) El resto se distribuirá de acuerdo a las variables y porcentajes siguientes:

- Zenbatekoaren % 80 banatuko da, udalerrri bakoitzeko zuzenbidezko biztanleei erreparatuz.
- % 13 banatuko da, udalerrri bakoitzeko zuzenbidezko biztanleei erreparatuta, ahalegin fiskalaren arabera haztatua.
- Gainerako % 7 honako portzentaje eta aldagaien arabera banatuko da:
 - Haur-hezkuntza, lehen hezkuntza eta hezkuntza berezia aintzat hartuta, % 60, ikastetxe publikoetan dauden unitate-kopuruen arabera.
 - % 18, langabeziaren arabera.
 - Beste % 18, sakabanaketa-mailaren arabera.
 - Gainerako % 4a, hondartzen arabera.
- El 80% en función del número de habitantes de derecho de cada municipio.
- El 13% en función del número de habitantes de derecho de cada municipio, ponderado por su esfuerzo fiscal.
- El 7% restante en función de los siguientes porcentajes y variables:
 - El 60% en función del número de unidades escolares de educación infantil, primaria y especial existentes en centros públicos.
 - El 18% en función del paro.
 - El 18% en función de la dispersión.
 - El 4% restante en función de las playas.

Aurreko zenbakian aipatutako banaketa-irizpideak aplikatuta udalerrri bakoitzerako eta Udalerrri Elkarterako esleitu behar den aurrekontu-kreditutik, dagokion ordainketa egingo zaio bakoitzari, konturako ordainketa gisa; era horretara, beraz, kreditu horren hamabirena emango zaio bakoitzari hilero. Hileko lehen hogei egunetan ordainduko zaie.

Ekainaren 30eko 5/2008 Foru-Araua, jarduera ekonomikoa sustatzeko zerga neurriak, Sozietateen gaineko Zerga kontabilitate arloko aldaketara egokitzeko zerga neurriak eta beste zerga neurri batzuk onartzen dituenean, udalerriek Lurralde Historikoko tributu itunduetan daukaten partaidetza-portzentajea, % 56 izango dela ezarri da.

2.c.3. Gipuzkoako Lurralde Historikoa

Urtarrilaren 19ko 2/2015 Foru Dekretuak onartu zituen 2014rako Gipuzkoako Lurralde Historikoaren Aurrekontu Orokorren 2015erako luzapena. Gipuzkoako Lurralde Historikoaren Finantza eta Aurrekontu Araubideari buruzko martxoaren 27ko 4/2007 Foru Arauan jasotzen den araubidea aplikatuko zaio luzatutako aurrekontuari.

Con cargo al crédito presupuestario resultante para cada municipio y para la Asociación de Municipios de la aplicación de los criterios de distribución contenidos en el número anterior, se efectuará un pago a cuenta mensual a cada uno de ellos, por importe de la doceava parte de dicho crédito. El pago se efectuará en los primeros veinte días de cada mes.

En la Norma Foral 5/2008, de 30 de junio, por la que se aprueban medidas fiscales para incentivar la actividad económica, de adaptación del Impuesto sobre Sociedades a la reforma contable y otras medidas tributarias, se establece en el 56%, el porcentaje de participación de los municipios en los tributos concertados del Territorio Histórico.

2.c.3. Territorio Histórico de Gipuzkoa

El Decreto Foral 2/2015, de 19 de enero, aprueba la prórroga para 2015 de los Presupuestos Generales del Territorio Histórico de Gipuzkoa para el ejercicio 2014. El régimen jurídico aplicable al Presupuesto prorrogado es el previsto en la Norma Foral 4/2007, de 27 de marzo, de Régimen Financiero y Presupuestario, completado con

2014rako Aurrekontu Orokorrak onartzen dituen abenduaren 23ko 9/2013 Foru Arauan xedatutakoarekin ere osatuko da aipatu araubidea.

Udalen Finantzaketarako Foru Funtsaren (UFFF) zuzkirura 429.585 mila euro esleitu da 2015ean, Ekonomia Itunaren baliabideetan parte hartzeko. Hori horrela egin da, UFFF arautzen duen 15/1994 Foru Arauaren 2. artikulua xedatutakoa betetzeko.

Abenduaren 27ko 12/2012 Foru Arauaren bidez zehaztu zen lurralde honen gutxieneko ehunekoak % 58 izango zela. Hain zuzen, gutxieneko ehunekoari aipu egiten zaio martxoaren 23ko 2/2007 Legearen bidez onartutako Baliabideen banaketarako eta foru-aldundiek Euskal Autonomia Erkidegoaren aurrekontuak finantzatzeko egin beharreko ekarpenak zehazteko aplikatuko den metodologiaren laugarren xedapen gehigarrian.

15/1994 Foru Arauak xedatutakoaren arabera, honela banatuko da Udalen Finantzaketarako Foru Funtsaren zenbateko osoa:

1. Gipuzkoako udalerrien artean banatuko da % 99,85. Hauek dira banaketa-irizpideak:

- 1.100 biztanletik beherako udalerriei % 1,2, zenbateko finko hauek emango zaizkie:

200 biztanle artekoei.....84.141,69 €

201 eta 400 artekoei.....72.121,45 €

401 eta 600 artekoei.....60.101,21 €

601 eta 1.000 artekoei....36.060,73 €

1.001 eta 1.100 artekoei.24.040,48 €

- % 90 banatzen da, udalerrien zuzenbidezko biztanleen proportzio zuzenari erreparatuta.
- % 2,15 Donostiari esleituko zaio, hiriburua den aldetik.
- % 3, Udalerri bakoitzaren errentaren alderantzizko proportzioan, zuzenbidezko

lo establecido en la Norma Foral 9/2013, de 23 de diciembre, por la que se aprueba el Presupuesto del Territorio Histórico de Gipuzkoa para el año 2014.

La dotación del Fondo Foral de Financiación Municipal, FFFM, se fija para 2015 en la cantidad de 429.585 miles de euros, en concepto de participación en los recursos del Concierto Económico de acuerdo a lo previsto en el artículo 2 de la Norma Foral 15/1994, reguladora del FFFM.

El porcentaje mínimo señalado en la disposición adicional cuarta de la metodología de distribución de recursos y determinación de las aportaciones de las Diputaciones Forales a la financiación de los presupuestos de la Comunidad Autónoma del País Vasco aprobada por Ley 2/2007 de 23 de marzo, se fija en este territorio en un 58%. Este porcentaje fue aprobado por Norma Foral 12/2012 de 27 de diciembre.

Según lo dispuesto en la Norma Foral 15/1994, la cuantía total del Fondo Foral de Financiación Municipal se distribuirá del siguiente modo:

1. El 99,85% entre los Municipios de Gipuzkoa según los criterios siguientes:

- 1,2% entre Municipios de hasta 1.100 habitantes, con los importes fijos:

Hasta 200.....84.141,69 €

De 201 a 400.....72.121,45 €

De 401 a 600.....60.101,21 €

De 601 a 1.000.....36.060,73 €

De 1.001 a 1.100.....24.040,48 €

- 90% en proporción directa a los habitantes de derecho de los Municipios.
- 2,15% se asignará a Donostia-San Sebastián, por razón de capitalidad.
- 3% en proporción inversa a la renta de cada Municipio ponderada por el número

biztanleen kopuruaren arabera haztatuta.

- % 3,5, udalerrri bakoitzeko ahalegin fiskalaren proportzio zuzenean, zuzenbidezko biztanleen kopuruaren arabera haztatuta.

2. Funtseko zenbatekoaren gainerako % 0,15 EUDEL, Euskal Herriko Udalen Elkarte, finantzatzera bideratzen da berariaz.

Gipuzkoako Foru Aldundiak hiru hilean behin, hau da, otsailean, maiatzean, abuztuan eta azaroan emango dizkie udalerriei hasieran finkatutako zenbatekoen laurdena, gerora likidazioa egin beharko dela jakinda.

Abenduaren 23ko 9/2008 Foru Arauaren hamahirugarren xedapen gehigarriak 15/1994 Foru Araua aldatzen du, eta paragrafo bat gehitzen dio 6. artikuluari, eta honela idatzita geratuko da:

"4. Salbuespen gisa, aurreko 2. apartatuan aipatutako behin betiko likidaziotik Foru Aldundiaren alde atera daitezkeen saldoak geroratu edo zatikatu daitezke, Diputatuen Kontseiluak kasu bakoitzerako erabakitzen dituen moduan eta baldintzetan."

Ekonomia Ituneko 51. artikulua araututakoa betez, Gipuzkoako Foru Aldundiak Gipuzkoako toki-erakundearen artean banatu behar ditu itundu gabeko zergen zeharkako ekarpenetatik izan dituen diru-sarrerak.

2.d. Lurralde erkideko udalerrien finantzaketa

Udalerriek Estatuaren tributuetan duten partaidetza martxoaren 5eko 2/2004 Legegintzako Errege Dekretuak onartutako Toki Ogasunen Legearen Testu Bateratuan (LTOLTB) bildutako arauen arabera zehaztuko da.

1. Udalerrri bakoitzaren partaidetza dela-eta Finantzaketarako Funtz Osagarrian 2015ean egin beharreko konturako ekarpenen kopuru osoa berariaz kontsignatutako kredituan jasoko da Toki Erakundeekiko Finantza Koordinazioko Zuzendaritza Orokorreko 942 M Programaren 36. sekzioko 21. zerbitzuan. Udalerrri horiek Tokiko Ogasunak arautzekoa

de sus habitantes de derecho.

- 3,5% en proporción directa al esfuerzo fiscal de cada Municipio ponderado por el número de sus habitantes de derecho.

2. El 0,15% restante del total de la cuantía del Fondo se destina a la financiación específica de la Asociación de Municipios Vascos, EUDEL.

Trimestralmente, en los meses de febrero, mayo, agosto y noviembre, la Diputación Foral hará efectivo el pago a favor de los Municipios de la cuarta parte de las cantidades inicialmente previstas, sin perjuicio de la liquidación.

La Disposición Adicional Decimotercera de la Norma Foral 9/2008, de 23 de diciembre, modifica la Norma Foral 15/1994, añadiendo un apartado al artículo 6 en los siguientes términos:

"4. Excepcionalmente, los saldos a favor de la Diputación Foral que, en su caso, resulten de la liquidación definitiva citada en el apartado 2 anterior podrán ser objeto de aplazamiento o fraccionamiento en los términos y en las condiciones que, para cada supuesto, acuerde el Consejo de Diputados."

La aportación indirecta mediante participación en tributos no concertados se distribuirá por la Diputación Foral entre los Municipios de Gipuzkoa, de acuerdo a lo previsto en el Concierto Económico (artículo 51).

2.d. Financiación de los Municipios en Territorio Común

La participación de los Municipios en los tributos del Estado se determinará con arreglo a las normas contenidas en el Texto Refundido de la Ley Reguladora de las Haciendas Locales aprobado por Real Decreto Legislativo 2/2004 de 5 de marzo (TRLRHL).

1. El montante global de las entregas a cuenta de la participación de cada municipio incluido en el ámbito subjetivo del artículo 111 del Texto Refundido de la Ley Reguladora de las Haciendas Locales, aprobado por Real Decreto Legislativo 2/2004, de 5 de marzo, en el Fondo Complementario de Financiación correspondiente a 2015 se reconocerá con

den martxoaren 5eko 2/2004 Legegintzako Errege Dekretuak onartutako Toki Ogasunen Legearen Testu Bateratuko 111. artikulua araututako eremu subjektibokoak izango dira.

Zenbateko hori zehazteko, 2004ko behin betiko partaidetzaren % 95 hartuko da kontuan, eta martxoaren 5eko 2/2004 Legegintzako Errege Dekretuak onartutako Toki Ogasunen Legearen Testu Bateratuko 120. eta 121. artikuluetan azaldutako metodologia aplikatuko da.

Aurreko zenbatekoari diru-sarreretan izandako murrizketen konpentsazioen % 95 gehituko zaio; murrizketa horiek, hain zuzen, Ekonomia Jardueren gaineko Zergaren ondoko erreformaren ondorio dira. Konpentsazioak Estatuaren 2015eko zergazko diru-sarreraren termino berberetan eguneratuko dira: behin betiko konpentsazioak 2004tik 2015era bitarteko epean eguneratu diren moduan, eta, konpentsazio osagarriak, berriz, 2006tik 2015era eguneratu diren moduan.

Finantzetarako Funts Osagarrian 2015ean egin beharreko konturako ekarpenak hileroko ordainduko dira, zenbateko osoaren hamabirena hilabete bakoitzean, hain zuzen ere.

Estatuko zergen diru-sarreraren igoera erabaki ondoren, behin betiko likidazioa egingo da.

2. Toki Ogasunak Arautzen dituen Legearen Testu Bateginaren, martxoaren 5eko 2/2004 Legegintzako Errege Dekretuaren bidez onetsitakoaren, 122. artikuluan adierazitako eremu subjektiboan bildutako udalerrri bakoitzari konturako ekarpenak ordaintzeko zenbateko osoa hauxe izango da: 2004. oinarri-urtean Estatuaren tributuetan duten partaidetza osoaren % 95, Toki Ogasunak Arautzen dituen Legearen Testu Bateginaren, martxoaren 5eko 2/2004 Legegintzako Errege Dekretuaren bidez onetsitakoaren, 123. artikuluan aurreikusitako bilakaera-indizearekin eguneratua. Bada, zenbateko hori kontzeptu honetan kontsignatutako berariazko kredituaren kontura ordainduko da: 36. Sekzioa, 21. Zerbitzua, Maila Autonomikoa eta Tokikoa Koordinatzeko Idazkaritza Nagusia. Toki Erakundeak, 942M Programa.

cargo al crédito específico consignado en la Sección 36, Servicio 21, Secretaría General de Coordinación Autonómica y Local. Entidades Locales, Programa 942M.

El citado importe se determinará a partir del 95% de la participación definitiva del año base 2004 y aplicando la metodología de los artículos 120 y 121 del Texto Refundido de la Ley Reguladora de las Haciendas Locales, aprobado por Real Decreto Legislativo 2/2004 de 5 de marzo.

A la cantidad anterior, se le añadirá el 95% de las compensaciones por mermas de ingresos derivadas de la reforma del Impuesto sobre Actividades Económicas actualizadas en los mismos términos que los ingresos tributarios del Estado en 2015 respecto a 2004, las definitivas, y respecto a 2006, las adicionales.

Las entregas a cuenta de la participación en el Fondo complementario de financiación para 2015, serán abonadas mediante pagos mensuales equivalentes a la doceava parte del montante global.

Determinado el incremento de los ingresos tributarios del Estado se procederá a efectuar la liquidación definitiva.

2. El montante global destinado a realizar las entregas a cuenta a los municipios incluidos en el ámbito subjetivo del artículo 122 del Texto Refundido de la Ley Reguladora de las Haciendas Locales, aprobado por el Real Decreto Legislativo 2/2004, de 5 de marzo, equivalente al 95% de su participación total en los tributos del Estado para el año base 2004 actualizado por el índice de evolución contemplado en el artículo 123 del Texto Refundido de la Ley Reguladora de las Haciendas Locales, se reconocerá con cargo al crédito específico consignado en la Sección 36, Servicio 21, Secretaría General de Coordinación Autonómica y Local. Entidades Locales, Programa 942M.

Estatuko zergen diru-sarrereren igoera erabaki ondoren, behin betiko likidatu behar da udalerriek 2015eko Estatuko zergetan izango duten partaidetza.

Zenbateko osoa honako irizpide hauei jarraituz banatuko da:

a. Udalerrri bakoitzak, eskuarki, 2003ko Estatuko zergetan izandako partaidetzaren behin betiko likidaziotik esleitutako zenbateko bera jasoko du. Zenbateko hori 2003ko Aurrekontu Orokorrei buruzkoa den abenduaren 30eko 52/2002 Legeko 65. artikuluko bigarren, hirugarren, laugarren eta bosgarren paragrafoetan xedatutakoaren arabera kalkulatu da.

b. Gainerakoa proportzian banatuko da, jarraian adieraziko diren aldagaien eta ehunekoaren eta a) puntuan finkatutako zenbatekoen artean izandako emaitza positiboari erreparatuta. Hala, honako aldagai eta ehunekoak aplikatuko dira:

- % 75, zuzenbidezko biztanleen arabera; biztanle-kopurua zehazteko orduan, Gobernuak ofizialki onartuta, udalerrri bakoitzean 2015eko abenduaren 31n indarrean zegoen udaleko biztanle-errola hartuko da oinarri. Biderkatzaile batek (1,00-1,40) haztatuko du kopuru hori, biztanleria-geruzei erreparatuz.
- % 12,5, udalerrri bakoitzak 2013ko ekitaldian izandako batez besteko ahalegin fiskalari erreparatuz, zuzenbidezko biztanleek haztatuta, betiere, Gobernuak ofizialki onartuta 2015eko abenduaren 31n indarrean zegoen biztanle-errolaren arabera.
- % 12,5, zerga-gaitasunaren alderantzizkoaren arabera.

Aurreko zenbatekoari diru-sarreretan izandako murrizketen konpentsazioak gehituko zaizkio; murrizketa horiek, hain zuzen, Ekonomia Jardueren gaineko Zergaren ondoko erreformaren ondorio dira. Konpentsazioak Estatuaren 2015eko

Determinado el incremento de los ingresos tributarios del Estado, se efectúa la liquidación definitiva de la participación de los Municipios en los tributos del Estado para el 2015.

El importe global se distribuirá de acuerdo con los siguientes criterios:

a. Como regla general cada Ayuntamiento percibirá una cantidad igual a la resultante de la liquidación definitiva de la participación en los tributos del Estado de 2003 calculada con arreglo a lo dispuesto en los apartados dos, tres, cuatro y cinco del artículo 65 de la Ley 52/2002, de 30 de diciembre, de Presupuestos Generales para 2003.

b. El resto se distribuirá proporcionalmente a las diferencias positivas entre la cantidad que cada Ayuntamiento obtendría de un reparto en función de las variables y porcentajes que a continuación se mencionan y las cantidades previstas en la letra a) anterior. A estos efectos, las variables y porcentajes a aplicar serán:

- 75% en función del número de habitantes de derecho de cada Municipio, según el padrón de población municipal vigente a 31 de diciembre de 2015, oficialmente aprobado por el Gobierno, ponderado por un coeficiente multiplicador (1,00-1,40), según estratos de población.
- 12,5% en función del esfuerzo fiscal medio de cada Municipio en el ejercicio de 2013, ponderado por el número de habitantes de derecho de cada Municipio según el padrón municipal vigente a 31 de diciembre de 2015 y oficialmente aprobado por el Gobierno.
- 12,5% en función del inverso de la capacidad tributaria.

A la cantidad anterior, se le añadirá las compensaciones por mermas de ingresos derivadas de la reforma del Impuesto sobre Actividades Económicas actualizadas en los mismos términos que los ingresos tributarios del Estado en 2015 respecto a 2004, las

zergazko diru-sarreraren termino berberetan eguneratuko dira: behin betiko konpentsazioak 2004tik 2015era bitarteko epean eguneratu diren moduan, eta, konpentsazio osagarriak, berriz, 2006tik 2015era eguneratu diren moduan.

Udalerriek 2015eko ekitaldian Estatuko zergetan izango duten partaidetzaren zenbatekoak hilerio ordainduko dira, zenbateko osoaren hamabiren bat emanaz.

3. KUDEAKETA EKONOMIKOA

Ondoren, EAEko udalerrietako kudeaketa ekonomikoari buruzko datuak daude ikusgai. Horiek 2014ko ekitaldian likidatutako aurrekontuetatik hartu dira.

Datu hauek erakusten dute udalerriak eta eremu txikiagoetako toki-erakundeak areago batu direla, hau da, udalerriak, batetik, eta toki-erakunde txikiak, Administrazio-organo autonomoak eta Enpresa Publikoak, bestetik, estuago elkartu direla aurrekontuetan (azken bi kasuetan, % 50 baino gehiagoko partaidetza badago).

Atal honen amaieran, udal-sektore publikoaren baterakuntza orokorraren laburpen-datuak ageri dira, betiere, kontuan hartuta bai udalerriaz azpiko eremuetako erakundeak bai udalerriaz gairakoak ere (mankomunitateak eta partzuergoak).

Baterakuntza orokorraz ez da azterketa zehatzik egiten; izan ere, mankomunitateek eta partzuergoek udalerriei esleitutako aurrekontua ezin da partaidetza ekonomiko edo aurrekontu bidez egin, eta zerbitzu publikoaren eskaintzari buruzko balioztapenak (biztanleria, adibidez) aintzat hartuta egin behar da. Udal-baterakuntza bakoitzaren emaitza ez litzateke, beraz, udalerrri bakoitzaren egoera ekonomikoaren isla zehatza, ezin delako inola ere datu horiek gainerako udalerriek dituztenekin konparatu.

Euskal Autonomia Erkidegoko udalerrietan likidatutako aurrekontuek 2008 eta 2014 artean izan zuten bilakaera V.1 koadroan azaltzen da. Azken urte horretan likidatutako diru-sarrerak eta gastuak % 4,5 eta % 1,7 igo ziren, hurrenez hurren, 2013koekin alderatuz.

definitivas, y respecto a 2006, las adicionales.

Las entregas a cuenta de la participación en los tributos del Estado para el ejercicio 2015 serán abonadas mediante pagos mensuales equivalentes a la doceava parte del respectivo crédito.

3. GESTIÓN ECONÓMICA

Los datos sobre la gestión económica de los Municipios del País Vasco que se exponen a continuación han sido tomados de los presupuestos liquidados del ejercicio 2014.

Estos datos contienen la consolidación de los Municipios con las Entidades de ámbito inferior al Municipio, es decir, con las Entidades Locales Menores, los Organismos Autónomos Administrativos y las Empresas Públicas (en los dos últimos casos cuando el Ayuntamiento participa en más de un 50%).

Al final de este apartado se presentan los datos resumen de la consolidación global del Sector Público Municipal, teniendo en cuenta tanto las entidades de ámbito inferior al Municipio como las supramunicipales (Mancomunidades y Consorcios).

El análisis detallado no se realiza con la consolidación global, dado que la atribución presupuestaria de las Mancomunidades y Consorcios a los Municipios no puede hacerse según la participación económica o presupuestaria, sino sólo en función de estimaciones sobre la prestación del servicio público (por ejemplo, población). El resultado de cada consolidación municipal no sería, por tanto, estrictamente el reflejo económico de cada Municipio, planteando innumerables problemas de comparación entre Municipios.

La evolución entre los años 2008 y 2014 de los presupuestos liquidados de los Municipios de la Comunidad Autónoma del País Vasco se presenta en el Cuadro V.1. En este último año los ingresos y los gastos liquidados subieron un 4,5% y un 1,7%, respecto a 2013.

2014an, diru-sarrerak zein gastuak hiru lurraldeetan handitu dira. Bi magnitudeen hazkunde handiena Araban izan da, eta Bizkaian txikiena.

En 2014, los ingresos y los gastos crecen en los tres territorios. El mayor incremento de ambas magnitudes es en Álava y el menor en Bizkaia.

EAE-KO UDALERRIEN DIRU-SARRERA ETA GASTUEN BILAKAERA
LURRALDE HISTORIKOKA ETA URTEKA 2008-2014
INGRESOS Y GASTOS DE LOS MUNICIPIOS DE LA C.A. DE EUSKADI 2008-2014
POR TERRITORIOS HISTÓRICOS Y AÑOS

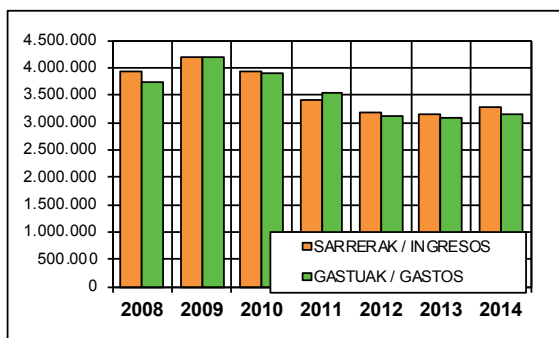
URTEAK AÑOS	SARRERAK / INGRESOS				GASTUAK / GASTOS			
	ARABA ÁLAVA	BIZKAIA	GIPUZKOA	EAE CAE	ARABA ÁLAVA	BIZKAIA	GIPUZKOA	EAE CAE
2008	699.596	1.933.831	1.280.796	3.914.223	653.227	1.815.929	1.249.399	3.718.555
2009	708.157	2.024.713	1.451.720	4.184.590	681.594	2.057.952	1.460.724	4.200.271
2010	678.107	1.877.894	1.365.563	3.921.565	639.816	1.911.805	1.332.837	3.884.458
2011	575.702	1.699.357	1.134.837	3.409.896	589.225	1.708.867	1.242.780	3.540.871
2012	511.149	1.598.347	1.076.445	3.185.941	494.231	1.579.632	1.053.161	3.127.023
2013	541.267	1.507.797	1.088.637	3.137.701	519.939	1.508.815	1.058.134	3.086.889
2014	583.284	1.556.928	1.139.861	3.280.074	538.123	1.515.005	1.085.758	3.138.886
% 09/08	1,2	4,7	13,3	6,9	4,3	13,3	16,9	13,0
% 10/09	-4,2	-7,3	-5,9	-6,3	-6,1	-7,1	-8,8	-7,5
% 11/10	-15,1	-9,5	-16,9	-13,0	-7,9	-10,6	-6,8	-8,8
% 12/11	-11,2	-5,9	-5,1	-6,6	-16,1	-7,6	-15,3	-11,7
% 13/12	5,9	-5,7	1,1	-1,5	5,2	-4,5	0,5	-1,3
% 14/13	7,8	3,3	4,7	4,5	3,5	0,4	2,6	1,7

KOADROA / CUADRO V.1

EAEko udalerrien diru-sarreraren eta gastuen zenbatekoen bilakaera eta ehuneko-tasen aldaketaren eboluzioa ikus daitezke V.1 eta V.3 grafikoetan. Lurralde historikoen 2014ko diru-sarrerak eta gastuak alderatzen ditu V.2 grafikoak.

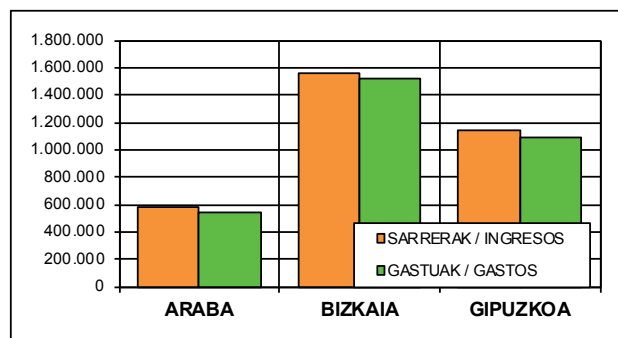
En los Gráficos V.1 y V.3 se presenta la evolución de los importes totales de ingresos y gastos del conjunto de Municipios del País Vasco y sus tasas porcentuales de evolución. La comparación por Territorios Históricos, ingresos y gastos en 2014, aparece en el Gráfico V.2.

EAE-KO UDALERRIEN DIRU-SARRERA
ETA GASTUAK 2008-2014
INGRESOS Y GASTOS 2008-2014
MUNICIPIOS DE LA C.A. DE EUSKADI



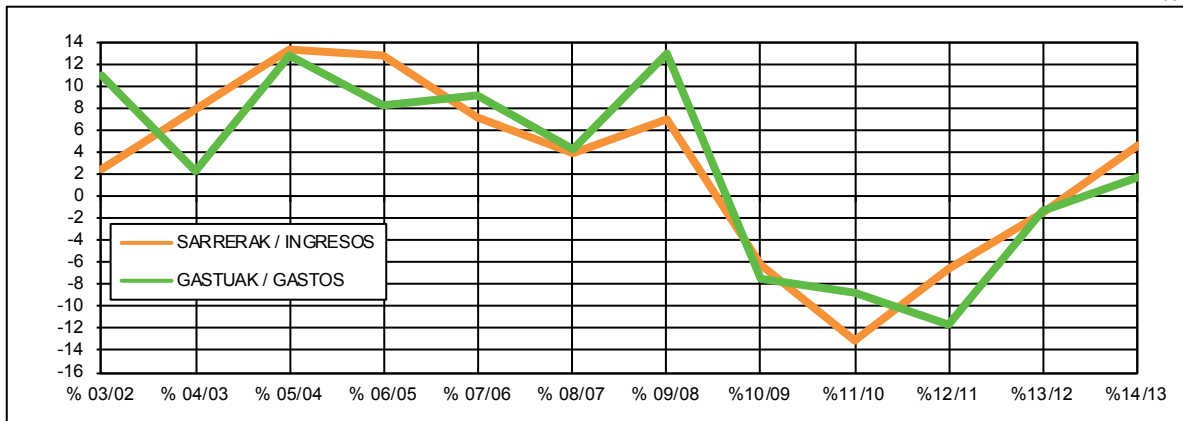
GRAFIKOA / GRÁFICO V.1

EAE-KO UDALERRIEN DIRU-SARRERA
ETA GASTUAK LURRALDEKA 2014. URTEAN
MUNICIPIOS DE LA C.A. DE EUSKADI 2014
INGRESOS Y GASTOS POR TERRITORIOS



GRAFIKOA / GRÁFICO V.2

EAE-KO UDALERRIEN DIRU-SARRERA ETA GASTUEN BILAKAERA EHUNEKOTAN 2003-2014 EPEAN
EVOLUCIÓN PORCENTUAL DE LOS INGRESOS Y GASTOS DE LOS MUNICIPIOS DE LA C.A. DE EUSKADI 2003-2014



GRAFIKOA / GRÁFICO V.3

3.a. Diru-sarrerak

Euskal Autonomia Erkidegoko udalerriek 3.280,1 milioi euroko diru-sarrerak likidatu zituzten 2014an, aurreko urtean baino % 4,5 gehiago. Diru-sarrera horien bilakaera V.2 koadroak irudikatzen du kapituluka sailkatuta, 2008-2014 aldiari dagokionez.

2014. urtean, sarrera zenbateko handiena duten hiru kapituluak hazi dira: zerga zuzenak (% 1,9), tasak eta beste sarrera batzuk (% 2,2), eta transferentzia arruntak (% 7,5). Halaber, kapital- transferentziak eta finantza pasiboengatiko diru-sarrerak handitu dira. Gainerako kapituluak jaitsi egin dira. Zenbatekoaren arabera, inbertsio errealen besterenganatzeak izan du jaitsiera handiena.

3.a. Ingresos

El importe de los ingresos liquidados en 2014 por los Municipios del País Vasco ascendió a 3.280,1 millones de euros, con un ascenso del 4,5% respecto al año anterior. El Cuadro V.2 muestra, desglosado por capítulos, la evolución de los mismos en el período 2008-2014.

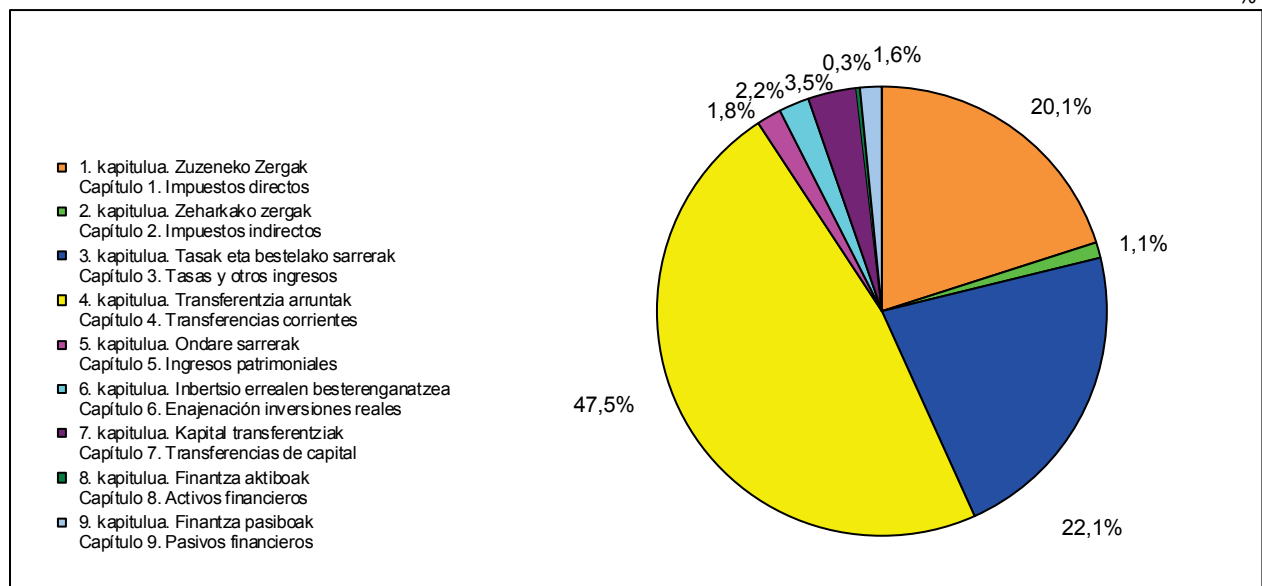
En 2014, crecen los tres capítulos que aportan el mayor volumen de ingresos: Impuestos directos, 1,9%, tasas y otros ingresos, 2,2%, y transferencias corrientes, 7,5%. También aumentan las transferencias de capital y los ingresos por pasivos financieros. El resto de capítulos disminuye. Por volumen, es la enajenación de las inversiones reales el capítulo con mayor caída.

EAE-KO UDALERRIEN DIRU-SARRERAK KAPITULUKA ETA URTEKA 2008-2014
INGRESOS DE LOS MUNICIPIOS DE LA C.A. DE EUSKADI 2008-2014 POR CAPÍTULOS Y AÑOS

AÑOS	CAPÍTULOS									TOTALES
	1.	2.	3.	4.	5.	6.	7.	8.	9.	
2008	537.296	114.416	794.455	1.767.699	104.247	163.596	218.530	15.912	198.071	3.914.223
2009	561.954	90.082	744.086	1.563.222	129.076	136.917	601.741	63.782	293.731	4.184.590
2010	588.269	81.825	776.018	1.525.322	73.148	165.392	474.444	43.552	193.595	3.921.565
2011	596.287	71.463	736.772	1.519.123	89.237	106.188	213.940	4.140	72.746	3.409.896
2012	616.166	54.724	716.087	1.458.169	87.394	67.444	111.770	3.996	70.191	3.185.941
2013	645.373	42.142	707.471	1.450.134	61.817	82.976	84.645	13.312	49.831	3.137.701
2014	657.788	37.081	723.272	1.558.902	57.903	71.428	113.764	8.954	50.981	3.280.074
% 09/08	4,6	-21,3	-6,3	-11,6	23,8	-16,3	175,4	300,8	48,3	6,9
% 10/09	4,7	-9,2	4,3	-2,4	-43,3	20,8	-21,2	-31,7	-34,1	-6,3
% 11/10	1,4	-12,7	-5,1	-0,4	22,0	-35,8	-54,9	-90,5	-62,4	-13,0
% 12/11	3,3	-23,4	-2,8	-4,0	-2,1	-36,5	-47,8	-3,5	-3,5	-6,6
% 13/12	4,7	-23,0	-1,2	-0,6	-29,3	23,0	-24,3	233,1	-29,0	-1,5
% 14/13	1,9	-12,0	2,2	7,5	-6,3	-13,9	34,4	-32,7	2,3	4,5

KOADROA / CUADRO V.2

EAE-KO UDALERRIEN DIRU-SARRERAK KAPITULUKA 2014. EKITALDIAN
INGRESOS DE LOS MUNICIPIOS DE LA C.A. DE EUSKADI EN 2014 POR CAPÍTULOS



GRAFIKOA / GRÁFICO V.4

Udalerriz udalerrri jasota, IV.2 eranskinean adierazten dira diru-sarrerak, eta bertan ikus daiteke Arabako diru-sarreraren % 77,0 Gasteizi dagokiola. Beste bi euskal hiriburuei, hots, Bilbori eta Donostiari, beren lurralde historikoko diru-sarreraren % 36,1 eta % 32,1 dagokie. Era berean, 100.000 biztanletik gorako udalei (EAEko hiru hiriburuei, beraz) diru-sarrera guztien % 42,0 dagokie.

Analizando el Anexo IV.2, en el que se recogen los ingresos por Municipios, se observa que en Álava el 77,0% de los ingresos correspondieron a Vitoria-Gasteiz. En el caso de las otras dos capitales vascas, Bilbao y Donostia-San Sebastián, representaron el 36,1% y el 32,1% respecto de su Territorio Histórico. Así mismo, los Ayuntamientos de más de 100.000 habitantes (las tres capitales vascas) representaron el

42,0% sobre el total de los ingresos.

3.a.1. Tokiko zergen bilketa

Toki-zergen bilketen zenbatekoak, 2008 eta 2014 bitartekoak, V.3 taulak adierazten ditu; aldi horretan datuek urtetik urtera izandako aldaketa ere bertan azaltzen da. EAEko udalerrietan, 2014ko ekitaldian, 694,9 milioi euro bildu ziren toki-zergen bidez. Horrek % 1,1eko igoera ekarri zuen, 2013. urtearen aldean.

Ondoren, V.4 taulan, tokiko zergen bilketak aurkezten dira lurralde historikoka eta EAE osokoak, halaber, bere pisu espezifikoak jasotzen da.

Tokiko zergen zenbateko osoaren % 37,8 bildu dute EAEko hiru hiriburuek, eta zenbateko oso hori likidatutako diru-sarrera guztien % 21,2 izan da (% 21,9 2013an). Zerga-bilketaren datuak lurraldeka adierazten ditu V.5 grafikoak, tokiko zergei erreparatuta.

3.a.1. Recaudación de tributos locales

La recaudación por tributos locales en el período 2008-2014 y su variación interanual se recoge en el Cuadro V.3. En el ejercicio 2014 la recaudación por tributos en los Municipios del País Vasco ascendió a 694,9 millones de euros. Esto supuso una subida del 1,1% respecto al año 2013.

En el Cuadro V.4 se presentan las recaudaciones por tributos locales, consolidados por Territorios Históricos y para la Comunidad Autónoma, así como su peso específico.

La recaudación por tributos locales, de la cual la correspondiente a las tres capitales vascas supuso el 37,8%, representó un 21,2% sobre el total de ingresos liquidados (21,9% en 2013). En el Gráfico V.5 se aprecia la distribución de la recaudación de los tributos locales por Territorios Históricos.

EAE-KO UDALERRIEN DIRU-SARRERAK BILTZEA. I. ETA II. KAPITULUAK ZERGA ZUZENAK ETA ZEHARKAKO ZERGA, LURRALDE HISTORIKOKA ETA URTEKA RECAUDACIÓN CAPÍTULOS I Y II DE LOS MUNICIPIOS DE LA C.A. DE EUSKADI IMPUESTOS DIRECTOS E INDIRECTOS POR TERRITORIOS HISTÓRICOS Y AÑOS				
URTEAK AÑOS	ARABA ÁLAVA	BIZKAIA	GIPUZKOA	EAE CAE
2008	113.980	315.101	222.631	651.712
2009	111.204	324.352	216.479	652.036
2010	121.864	324.876	223.355	670.094
2011	124.554	315.676	227.521	667.750
2012	121.510	315.184	234.195	670.889
2013	121.401	321.063	245.052	687.515
2014	123.712	320.012	251.146	694.869
% 09/08	-2,4	2,9	-2,8	0,0
% 10/09	9,6	0,2	3,2	2,8
% 11/10	2,2	-2,8	1,9	-0,3
% 12/11	-2,4	-0,2	2,9	0,5
% 13/12	-0,1	1,9	4,6	2,5
% 14/13	1,9	-0,3	2,5	1,1

KOADROA / CUADRO V.3

TOKIKO ZERGAK IMPUESTOS LOCALES	ARABA / ÁLAVA		BIZKAIA		GIPUZKOA		EAE / CAE	
	ZENBATEKOA IMPORTE	LH % % T.H.	ZENBATEKOA IMPORTE	LH % % T.H.	ZENBATEKOA IMPORTE	LH % % T.H.	ZENBATEKOA IMPORTE	EAE % % CAE
Ondasun Higiezin g/ Zerga Impuesto s/ Bienes Inmuebles	65.536	53,0	166.366	52,0	138.030	55,0	369.931	53,2
Trakzio Mekanikoko Ibilgailuen g/ Zerga Impuesto s/ Vehículos Tracción Mecánica	18.622	15,1	63.808	19,9	49.032	19,5	131.461	18,9
Hiri-lurren Balio Gehikuntzaren g/ Zerga Impuesto s/ Incr. Valor Terrenos Nat. Urbana	19.761	16,0	16.412	5,1	22.180	8,8	58.353	8,4
Jarduera Ekonomikoen g/ Zerga Impuesto s/ Actividades Económicas	14.833	12,0	53.019	16,6	30.190	12,0	98.042	14,1
Eraikuntza, Instalazio eta Obren g/ Zerga Impuesto s/ Construcción, Instalación y Obras	4.958	4,0	20.407	6,4	11.713	4,7	37.079	5,3
Beste zerga batzuk Otros impuestos	2	0,0					2	0,0
1. ETA 2. KAPITULUEN BATURA (1) SUMA CAPÍTULOS 1 Y 2 (1)	123.712	100,0	320.012	100,0	251.146	100,0	694.869	100,0
SARRERAK GUZTIRA (2) / TOTAL INGRESOS (2)	583.284		1.556.928		1.139.861		3.280.074	
% (1) / (2)	21,2		20,6		22,0		21,2	
% (1) / EAE-ko 1. eta 2. kapitulu batura % (1) / Suma Capítulos 1 y 2 de la C.A.E.	17,8		46,1		36,1		100,0	

KOADROA / CUADRO V.4

Ondasun Higiezin gaineko Zerga, Trakzio Mekanikoko Ibilgailuen gainekoa eta Jarduera Ekonomikoen gainekoa dira derrigorrez ezarri beharreko hiru tokiko zergak. Hiru zerga horiek tokiko zergek bildutakoaren % 86,3 jaso zuten.

Ondasun Higiezin gaineko Zergaren pisua % 53,2koa izan zen EAEn. Gipuzkoan, % 55,0 izan zen; Araban, % 53,0koa, eta Bizkaian, berriz, % 52,0koa.

Trakzio Mekanikoko Ibilgailuen gaineko Zergak zerga guztien % 18,9 bildu zuen EAEn; zehazki, % 15,1 Araban; % 19,9 Bizkaian eta % 19,5, Gipuzkoan.

2014ko ekitaldian, Jarduera Ekonomikoen gaineko Zergaren pisuak % 14,1 izan zen. Bizkaiko udalerrak nabarmendu ziren (% 16,6), eta haien atzetik, Arabakoak eta Gipuzkoakoak izan ziren (% 12,0).

Hiri-lurren Balio Igoeraren gaineko Zergaren partaidetza, tokiko zergetan guztira bildutako zenbateko osoarekin alderatuta, % 8,4koa izan zen, udalerrri guztiei dagokienez. Ehuneko hori, Araban, handiagoa izan zen, % 16,0, eta Bizkaian eta Gipuzkoan, berriz, % 5,1koa eta % 8,8koa, hurrenez hurren.

Los tres impuestos de implantación obligatoria, es decir, los Impuestos sobre Bienes Inmuebles, sobre Vehículos de Tracción Mecánica y sobre Actividades Económicas, significaron el 86,3% de la recaudación por tributos locales.

El Impuesto sobre Bienes Inmuebles representó el 53,2% en la CAE. En Gipuzkoa el 55,0%, en Álava el 53,0% y en Bizkaia el 52,0%.

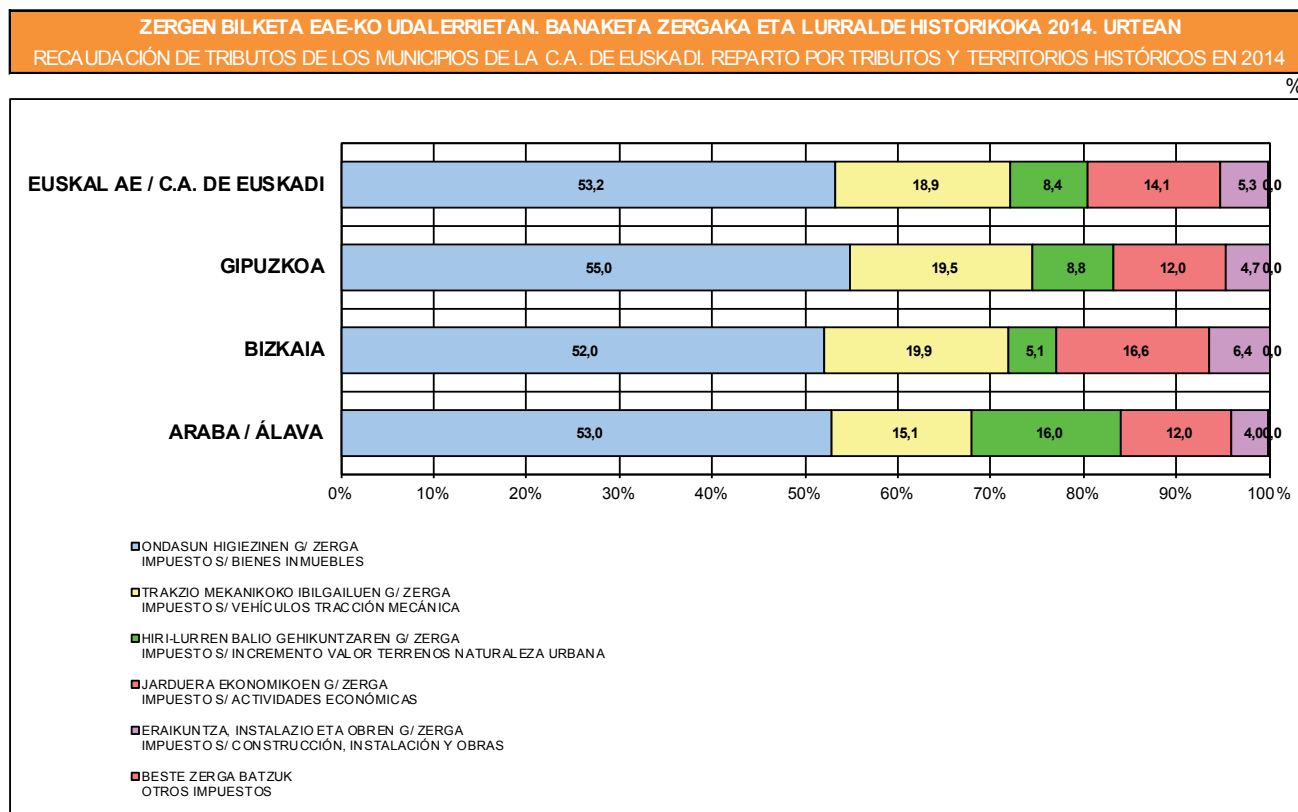
El Impuesto sobre Vehículos de Tracción Mecánica supuso un 18,9% para el conjunto del País Vasco, un 15,1% en Álava, el 19,9% en Bizkaia y el 19,5% en Gipuzkoa.

En el ejercicio 2014 la importancia del Impuesto sobre Actividades Económicas se sitúa en un 14,1%. Destacaron los Municipios de Bizkaia con un 16,6%. Álava y Gipuzkoa, por su parte, se situaron en un 12,0%.

La participación del Impuesto sobre el Incremento del Valor de los Terrenos de Naturaleza Urbana con relación a la recaudación total por tributos locales fue del 8,4% para el conjunto de los Municipios. En Álava se situó por encima con un 16,0% y en Bizkaia y Gipuzkoa fue de un 5,1% y un 8,8% respectivamente.

Eraikuntza, Instalazio eta Obren gaineko Zergak pisu espezifikoak jaisten jarraitzen du eta % 5,3 izan zen.

El peso específico del Impuesto sobre Construcción, Instalaciones y Obras sigue disminuyendo y se sitúa en el 5,3%.



GRAFIKOA / GRÁFICO V.5

3.a.2. Beste diru-sarrera batzuk

Tasa eta beste diru-sarrera batzuei buruz, 3. kapituluaren honako hauek dira kontzeptu garrantzitsuenak: zabor-bilketa, salmentak eta ur-horniketa. 3. kapituluaren pisuak Euskal Autonomia Erkidego osoan % 22,1koa izan zen. Lurralde historikoei dagokienez Araban, % 27,0koa; Bizkaian, % 19,3koa, eta Gipuzkoan, % 23,2koa.

Euskal Autonomia Erkidegoan, 4.kapituluaren (transferentzia arruntak) 1,3 puntu gehitu zen 2013. urtearen aldean, eta diru sarreraren % 47,5 izan zen. Lurraldearen arabera, kapituluaren jokabidea aldatu zen: Bizkaian eta Gipuzkoan 3,6 eta 1,9 puntu gehitu zen, eta kapituluaren partaidetza izan zen % 54,3an eta % 44,4an, hurrenez hurren. Hala ere, Araban 5,7 puntu jaitsi zen eta % 35,4an mantendu zen.

3.a.2. Otros ingresos

Dentro del capítulo 3, tasas y otros ingresos, los conceptos más importantes son Ventas, Recogida de Basuras y Suministro de Agua. La importancia relativa del capítulo 3 en el conjunto del País Vasco fue del 22,1% del total de ingresos. En cuanto a los Territorios Históricos, señalar que en Álava se situó en un 27,0%, en Bizkaia el 19,3% y en Gipuzkoa el 23,2%.

El peso del capítulo 4, transferencias corrientes, en el ámbito de la Comunidad Autónoma del País Vasco creció 1,3 puntos respecto a 2013 y representó un 47,5% de los ingresos. El comportamiento del capítulo difiere según el Territorio: En Bizkaia y Gipuzkoa sube, 3,6 y 1,9 puntos, quedando la participación del capítulo en el 54,3% y el 44,4% respectivamente. Mientras, en Álava baja 5,7 puntos y queda en el 35,4%.

5. kapituluak (ondare sarrerak) sarrera guztien % 1,8 eragiten ditu, eta garrantzi handiagoa dauka Araban (% 2,1) Bizkaian eta Gipuzkoan baino (% 1,9 eta % 1,4).

El capítulo 5, ingresos patrimoniales, representa un 1,8% del total de los ingresos siendo mayor su entidad en Álava con un 2,1% mientras su peso disminuye en Bizkaia y Gipuzkoa hasta el 1,9% y el 1,4%.

6. kapituluak (inbertsio errealeen besterentzea) aurreko urtean baino pisu gutxiagoa izan du, eta diru-sarreraren % 2,2 bildu du. Lurralde historikoen artean, Gipuzkoan dugu ehunekorik altuena (% 2,8), eta Araban, baxuena (% 1,7). Bizkaian, berriz, ehunekoa, % 1,9ra iristen da.

El peso del capítulo 6, enajenación de inversiones reales, disminuye respecto al año anterior y supone un 2,2% del total de ingresos. Por Territorios Históricos el porcentaje más alto lo encontramos en Gipuzkoa con un 2,8%, y el más bajo en Álava, 1,7% mientras que el de Bizkaia se sitúa en el 1,9%.

EAEko UDALERRIEN DIRU-SARRERAK LURRALDE HISTORIKOKA ETA KAPITULUKA 2014. URTEAN								
INGRESOS DE LOS MUNICIPIOS DE LA C.A. DE EUSKADI 2014 POR TERRITORIOS HISTÓRICOS Y CAPÍTULOS								
KAPITULUAK CAPÍTULOS	ARABA / ÁLAVA		BIZKAIA		GIPUZKOA		EAE / CAE	
	SARRERAK INGRESOS	LH % % T.H.	SARRERAK INGRESOS	LH % % T.H.	SARRERAK INGRESOS	LH % % T.H.	SARRERAK INGRESOS	EAE % % CAE
1. kapitulua. Zuzeneko Zergak Capítulo 1. Impuestos directos	118.751	20,4	299.604	19,2	239.432	21,0	657.788	20,1
2. kapitulua. Zeharkako zergak Capítulo 2. Impuestos indirectos	4.961	0,9	20.407	1,3	11.713	1,0	37.081	1,1
3. kapitulua. Tasak eta bestelako sarrerak Capítulo 3. Tasas y otros ingresos	157.457	27,0	300.871	19,3	264.944	23,2	723.272	22,1
4. kapitulua. Transferentzia arruntak Capítulo 4. Transferencias corrientes	206.570	35,4	845.895	54,3	506.437	44,4	1.558.902	47,5
5. kapitulua. Ondare sarrerak Capítulo 5. Ingresos patrimoniales	12.086	2,1	29.998	1,9	15.819	1,4	57.903	1,8
6. kapitulua. Inbertsio errealeen besterenganatzea Capítulo 6. Enajenación inversiones reales	10.166	1,7	29.126	1,9	32.136	2,8	71.428	2,2
7. kapitulua. Kapital transferentziak Capítulo 7. Transferencias de capital	48.163	8,3	23.625	1,5	41.976	3,7	113.764	3,5
8. kapitulua. Finantza aktiboak Capítulo 8. Activos financieros	1.750	0,3	1.220	0,1	5.985	0,5	8.954	0,3
9. kapitulua. Finantza pasiboak Capítulo 9. Pasivos financieros	23.380	4,0	6.181	0,4	21.419	1,9	50.981	1,6
SARRERAK GUZTIRA / TOTAL INGRESOS	583.284	100,0	1.556.928	100,0	1.139.861	100,0	3.280.074	100,0

KOADROA / CUADRO V.5

Kapital-transferentziak biltzen dira 7. kapitulan, eta kontzepturik garrantzitsuena Euskal Autonomia Erkidegotik jasotako transferentziek osatzen dute. 2014an, diru-sarrera guztien % 3,5 bildu zen 7. kapitulan, 2013an % 2,7. Lurralde historikoei dagokienez, Arabak, % 8,3, Bizkaiak % 1,5 eta Gipuzkoak % 3,7.

El concepto más importante del capítulo 7, transferencias de capital, es el de transferencias recibidas de la Comunidad Autónoma del País Vasco. En 2014 el capítulo 7 supuso un 3,5% del total de ingresos frente al 2,7% de 2013. En cuanto a los Territorios Históricos, Álava un 8,3%, Bizkaia el 1,5%, y Gipuzkoa el 3,7%.

8.kapitulua finantza-aktiboak buruzkoa da: horko diru-sarrerak % 0,3ko partaidetza-maila eman zuten EAE osorako; hau da, 2013koa baino 0,1 puntu gutxiago.

Los ingresos procedentes del capítulo 8, activos financieros, presentan un nivel de participación del 0,3% para el conjunto del País Vasco, 0,1 puntos inferior al del 2013.

9. kapituluaren garrantzi erlatiboa, diru-sarreraren guztizkoarekiko, % 1,6 izan da, 2013an izandako portzentaje bera. Araba izan

La importancia relativa del capítulo 9 en el conjunto de ingresos se sitúa en el 1,6%, mismo porcentaje que en 2013. Álava es el

da partaidetza handieneko lurraldea (% 4,0), jarraian, Gipuzkoa izan da (% 1,9) eta azkenik, Bizkaia izan da (0,4%).

3.b. Gastuak

V.6 koadroan, 40.000 biztanletik gorako udalerrien gastuak azaltzen dira. IV.3 eranskinetik hartu dira datuak. 40.000 biztanletik gorako udalerrri hauei EAE osoko gastuen % 55,8 dagokie. Bestalde, EAEko hiru hiriburuek (Gasteiz, Bilbo eta Donostia) zenbateko guztiaren % 41,6 gastatu zuten. Lurralde historikoei dagokienez, nabarmentzekoa da Arabako hiriburuaren, hots, Gasteizen, gastua, lurralde horretan egindakoaren % 75,3koa izan zela.

Territorio con mayor participación de este capítulo, 4,0%, Gipuzkoa le sigue con el 1,9% y en Bizkaia queda en el 0,4%.

3.b. Gastos

En el Cuadro V.6 se recogen los gastos de los Municipios de más de 40.000 habitantes, extraídos del Anexo IV.3. Estos Municipios supusieron el 55,8% del total de los gastos del conjunto de la Comunidad Autónoma. Por otra parte, el gasto de las tres capitales vascas (Vitoria-Gasteiz, Bilbao y Donostia-San Sebastián) alcanza el 41,6% del total. Por Territorios Históricos, cabe señalar que en Álava, la capital, Vitoria-Gasteiz, representó el 75,3% del total de gastos.

EAE-KO 40.000 BIZTANLETIK GORAKO UDALERRIETAN LIKIDATUTAKO GASTUAK 2014. URTEAN				
GASTOS LIQUIDADOS EN MUNICIPIOS DE LA C.A. DE EUSKADI EN 2014 MUNICIPIOS CON MÁS DE 40.000 HABITANTES				
UDALERRIAK / MUNICIPIOS	2014KO BIZTANLERIA POBLACIÓN 2014	GASTUAK / GASTOS		
		ZENBATEKOA IMPORTE	LH % % T.H.	EAE % % CAE
BILBAO	343.234	545.573	36,0	17,4
VITORIA-GASTEIZ	240.699	405.192	75,3	12,9
DONOSTIA-SAN SEBASTIÁN	180.291	353.949	32,6	11,3
GUZTIRA > 100.000 BIZTANLE TOTAL > 100.000 HABITANTES	764.224	1.304.714		41,6
BARAKALDO	98.964	116.959	7,7	3,7
GETXO	78.124	94.322	6,2	3,0
IRÚN	59.624	77.086	7,1	2,5
PORTUGALETE	46.700	54.063	3,6	1,7
SANTURTZI	45.962	53.380	3,5	1,7
BASAURI	41.174	51.789	3,4	1,6
TOTAL 40.000-100.000 HABITANTES	370.548	447.599		14,3
TOTAL > 40.000 HABITANTES	1.134.772	1.752.312		55,8

KOADROA / CUADRO V.6

EAE-KO UDALERRIEN GASTUAK KAPITULUKA ETA URTEKA 2008-2014
GASTOS DE LOS MUNICIPIOS DE LA C.A. DE EUSKADI 2008-2014 POR CAPÍTULOS Y AÑOS

000€

URTEAK AÑOS	KAPITULUAK / CAPÍTULOS									GUZTIRA TOTAL
	1.	2.	3.	4.	6.	7.	8.	9.		
2008	1.016.065	1.399.472	32.537	256.741	859.926	27.464	26.478	99.872	3.718.556	
2009	1.079.640	1.383.513	21.486	286.153	1.265.051	29.560	15.658	119.209	4.200.272	
2010	1.090.288	1.373.320	16.680	250.714	1.001.304	37.899	17.457	96.795	3.884.458	
2011	1.079.204	1.363.368	21.994	241.279	664.907	29.136	9.552	131.431	3.540.871	
2012	997.873	1.283.811	21.272	229.034	412.844	20.712	10.853	150.624	3.127.023	
2013	1.027.389	1.277.694	18.303	240.910	327.339	15.523	18.320	161.411	3.086.889	
2014	1.049.109	1.258.095	15.263	262.739	408.585	25.300	12.258	107.537	3.138.886	
% 09/08	6,3	-1,1	-34,0	11,5	47,1	7,6	-40,9	19,4	13,0	
% 10/09	1,0	-0,7	-22,4	-12,4	-20,8	28,2	11,5	-18,8	-7,5	
% 11/10	-1,0	-0,7	31,9	-3,8	-33,6	-23,1	-45,3	35,8	-8,8	
% 12/11	-7,5	-5,8	-3,3	-5,1	-37,9	-28,9	13,6	14,6	-11,7	
% 13/12	3,0	-0,5	-14,0	5,2	-20,7	-25,1	68,8	7,2	-1,3	
% 14/13	2,1	-1,5	-16,6	9,1	24,8	63,0	-33,1	-33,4	1,7	

KOADROA / CUADRO V.7

EAEko udalerriek gastuen kapituluetan urtetik urtera izandako bilakaera (2008 eta 2014 bitartean), V.7 Taulan adierazten da. 2014. urtean, % 1,7 igo dira.

Hauxek dira gastua handitu duten kapituluak: 1. kapituluak (pertsonal gastuak), % 2,1eko gehikuntza izan du, 4.ak (transferentzia arruntak) % 9,1ekoa, 7.ak (kapital-transferentziak) % 63,0koa, eta 6.ak (inbertsio errealak) % 24,8koa. Gehikuntza horrekin 2013an galdutakoa errekuperatu du.

Gainerako kapituluak jaitsi dira. Zenbatekoa dela eta, aipatzekoa da 9. kapituluaren jaitsiera (finantza pasiboak): -53,8 milioi.

V.8 koadroan, 2014an likidatutako gastuak ageri dira kapitulu eta lurralde historikoka banatuak, baita EAEkoak ere. Gastuen banaketa kapituluka irudikatzen du V.6 grafikoak.

La evolución interanual, entre los ejercicios 2008 y 2014, de los gastos por capítulos de los Municipios del País Vasco se presenta en el Cuadro V.7. El año 2014, suben los gastos en un 1,7%.

Los capítulos que aumentan el gasto son el 1 (gastos de personal), con un crecimiento del 2,1%, el 4 (transferencias corrientes), con el 9,1%, el 7 (transferencias de capital), con el 63,0%, y el 6 (inversiones reales) que con el 24,8% recupera lo perdido en 2013.

El resto de capítulos desciende. Destacar por su volumen, -53,8 millones, el del capítulo 9 (pasivos financieros).

En el Cuadro V.8 se recogen los gastos liquidados en el año 2014, desglosados por capítulos y Territorios Históricos, así como para el conjunto de la Comunidad Autónoma. En el Gráfico V.6 se proporciona el desglose de gastos por capítulos.

EAE-KO UDALERRIEN GASTUAK LURRALDE HISTORIKOKA ETA KAPITULUKA 2014. URTEAN
GASTOS DE LOS MUNICIPIOS DE LA C.A. DE EUSKADI EN 2014 POR TERRITORIOS HISTÓRICOS Y CAPÍTULOS

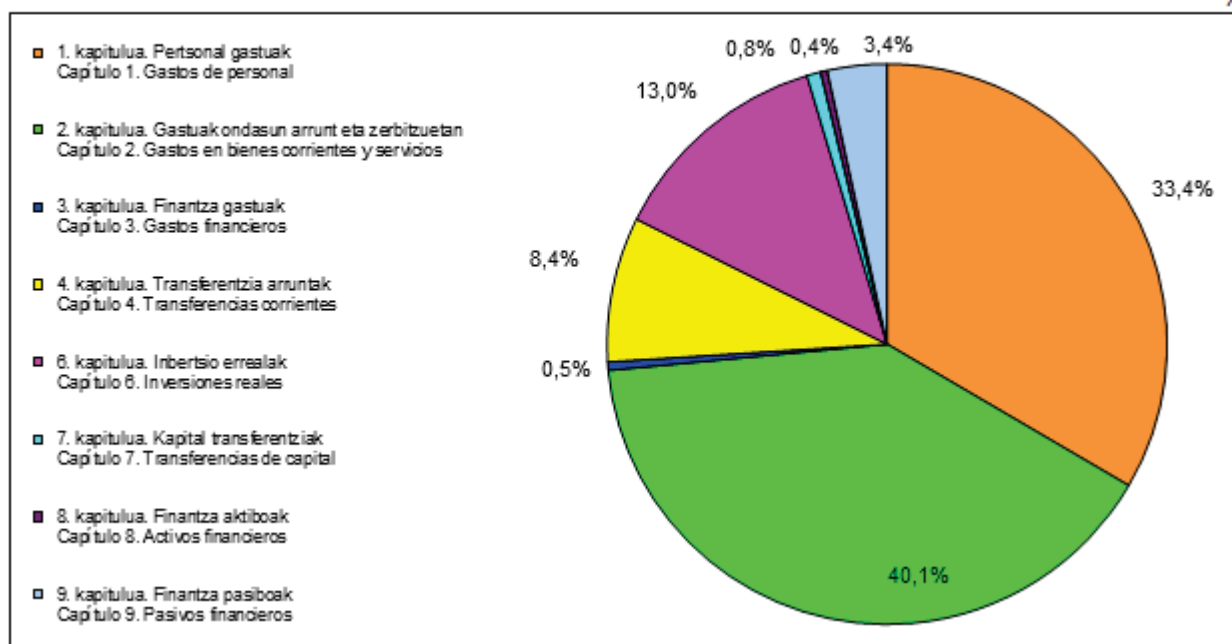
000€

KAPITULUAK / CAPÍTULOS	ARABA / ÁLAVA		BIZKAIA		GIPUZKOA		EAE / CAE	
	GASTUAK GASTOS	LH % % T.H.	GASTUAK GASTOS	LH % % T.H.	GASTUAK GASTOS	LH % % T.H.	GASTUAK GASTOS	EAE % % CAE
1. kapitulua. Pertsonal gastuak Capítulo 1. Gastos de personal	183.955	34,2	517.070	34,1	348.084	32,1	1.049.109	33,4
2. kapitulua. Gastuak ondasun arrunt eta zerbitzuetan Capítulo 2. Gastos en bienes corrientes y servicios	222.891	41,4	634.010	41,8	401.195	37,0	1.258.095	40,1
3. kapitulua. Finantza gastuak Capítulo 3. Gastos financieros	3.035	0,6	5.061	0,3	7.167	0,7	15.263	0,5
4. kapitulua. Transferentzia arruntak Capítulo 4. Transferencias corrientes	32.589	6,1	123.688	8,2	106.463	9,8	262.739	8,4
6. kapitulua. Inbertsio errealak Capítulo 6. Inversiones reales	72.383	13,5	192.768	12,7	143.435	13,2	408.585	13,0
7. kapitulua. Kapital transferentziak Capítulo 7. Transferencias de capital	936	0,2	7.693	0,5	16.672	1,5	25.300	0,8
8. kapitulua. Finantza aktiboak Capítulo 8. Activos financieros	353	0,1	4.083	0,3	7.822	0,7	12.258	0,4
9. kapitulua. Finantza pasiboak Capítulo 9. Pasivos financieros	21.983	4,1	30.634	2,0	54.920	5,1	107.537	3,4
GASTUAK GUZTIRA / TOTAL GASTOS	538.123	100,0	1.515.005	100,0	1.085.758	100,0	3.138.886	100,0

KOADROA / CUADRO V.8

EAEKO UDALERRIEN GASTUAK KAPITULUKA 2014. URTEAN
GASTOS DE LOS MUNICIPIOS DE LA C.A. DE EUSKADI EN 2014 POR CAPÍTULOS

%



GRAFIKOA / GRÁFICO V.6

EAE osoari erreparatuta, 2. kapituluak (ondasun eta zerbitzuen erosketak) eragin zuen gastu handiena; gastu osoaren % 40,1, hau da, 1.258,1 milioi euro. Portzentajea lurraldeka: % 41,4 Araban, % 41,8 Bizkaian eta % 37,0 Gipuzkoan.

Para el conjunto de la Comunidad Autónoma el capítulo 2 (gastos en bienes y servicios) es el de mayor importancia relativa en el conjunto de gastos: un 40,1%, 1.258,1 millones de euros, siendo el porcentaje por territorios: 41,4% en Álava, 41,8% en Bizkaia y 37,0% en Gipuzkoa.

1. kapituluak dator ondoren (pertsonal gastuak): 1.049,1 milioi euro, hau da, gastu osoaren % 33,4, iazko ehuneko antzekoa. Nabarmentzekoak dira Arabako % 34,2 eta Bizkaiko % 34,1. Gipuzkoakoa, berriz, % 32,1 izan zen.

6. kapituluak (inbertsio errealak) gastu guztien % 13,0 hartzen du (2013an % 10,6). Hiru lurralde historikoek izan zituzten batez besteko antzeko ehunekoak: Arabak % 13,5, Gipuzkoak % 13,2 eta Bizkaia % 12,7.

4. kapitulura (transferentzia arruntak) % 6,1 bideratu zuen Arabak, % 8,2 Bizkaia eta % 9,8 Gipuzkoak; Euskal Autonomia Erkidego osorako, berriz, % 8,4koa izan zen 4. kapituluaren pisua.

9. kapituluak (finantza pasiboak) gastuen % 3,4 biltzen du. Lurraldeka, Bizkaian du garrantzi erlatibo txikiena (% 2,0), eta Gipuzkoan, handiena (% 5,1).

8. kapitulura (finantza aktiboak) baliabide gutxi bideratu ziren; baliabide guztien % 0,4, hain zuzen ere. Aipatzekoa da, halaber, Arabak eta Bizkaia % 0,2ko eta % 0,5eko partaidetza izan zutela 7. kapituluan (kapital-transferentziak), hurrenez hurren; Gipuzkoak, ordea, % 1,5koa.

3.c. Zorpetzea

Zorrak aztertzeko "zor bizia" kontuan hartu behar da; hau da, urte bakoitzeko abenduaren 31n kitatu beharreko zorra.

Le sigue el capítulo 1 (gastos de personal), 1.049,1 millones de euros, que representó un 33,4% del total de gastos, similar al porcentaje del año anterior. Destacan el 34,2% de Álava y el 34,1% de Bizkaia. Gipuzkoa se sitúa en el 32,1%.

La participación en los gastos totales del capítulo 6 (inversiones reales) es de un 13,0% (en 2013 un 10,6%). Los tres territorios se encuentran en valores cercanos a la media: Álava el 13,5%, Gipuzkoa el 13,2% y Bizkaia el 12,7%.

En el capítulo 4 (transferencias corrientes) el porcentaje de Álava fue de un 6,1%, el de Bizkaia de un 8,2% y el de Gipuzkoa de un 9,8%, siendo para el conjunto de la Comunidad Autónoma del País Vasco de un 8,4%.

El peso del capítulo 9 (pasivos financieros) es de un 3,4%. Por Territorios, Bizkaia es donde menor importancia relativa tiene este capítulo con un 2,0% y Gipuzkoa donde mayor, 5,1%.

Al capítulo 8 (activos financieros) se destinaron pocos recursos con un porcentaje que sólo alcanzó un 0,4%. En el capítulo 7 (transferencias de capital) cabe señalar que su participación en Álava y Bizkaia fue del 0,2% y del 0,5%, respectivamente, siendo la de Gipuzkoa del 1,5%.

3.c. Endeudamiento

Para analizar el endeudamiento se tiene en cuenta el concepto de "Deuda Viva", entendiendo como tal la deuda pendiente de amortizar a 31 de diciembre de cada año.

**EAE-KO UDALERRIEN ZORRAK LURRALDE HISTORIKOKA ETA URTEKA
2008-2014**
**ENDEUDAMIENTO DE LOS MUNICIPIOS DE LA C.A. DE EUSKADI 2008-2014
POR TERRITORIOS HISTÓRICOS Y AÑOS**

000€

URTEAK AÑOS	ARABA ÁLAVA	BIZKAIA	GIPUZKOA	EAE CAE
2008	92.159	200.151	432.666	724.976
2009	132.104	211.976	421.535	765.616
2010	162.805	237.372	451.849	852.026
2011	165.205	238.202	437.191	840.597
2012	156.364	242.429	411.962	810.755
2013	143.554	220.254	387.733	751.540
2014	128.026	187.945	346.782	662.753
% 09/08	43,3	5,9	-2,6	5,6
% 10/09	23,2	12,0	7,2	11,3
% 11/10	1,5	0,3	-3,2	-1,3
% 12/11	-5,4	1,8	-5,8	-3,6
% 13/12	-8,2	-9,1	-5,9	-7,3
% 14/13	-10,8	-14,7	-10,6	-11,8

KOADROA / CUADRO V.9

Euskal Autonomia Erkidegoko udalerrien guztizko zor biziak behera egin du 2014an (-% 11,8), 2013ko ekitaldiko likidazioetan jasotako zorraren aldean. Hiru lurralde historikoetan jaitsi da, Araban -% 10,8, Bizkaian -% 14,7 eta Gipuzkoan -% 10,6.

Gipuzkoako zorra EAEko zenbateko guztiaren % 52,3 izan da, Bizkaikoa, % 28,4 eta Arabakoa, % 19,3.

Zor biziak 2014ko ekitaldian izandako gorabeherak eta aipatu zorrak ekarritako karga V.10 eta V.11 koadroan adierazten dira.

Aipatzekoak dira hiru lurralde historikoen arteko ezberdintasun nabarmenak. Bizkaian, zor bizia, biztanleko, 165 eurokoa izan da. Araban eta Gipuzkoan, berriz, biztanleko zor bizia 398 eta 488 eurokoa zen, hurrenez hurren

La deuda viva de los Municipios de la Comunidad Autónoma del País Vasco en su conjunto, ha descendido en 2014 un -11,8% respecto a la deuda recogida en las liquidaciones del ejercicio 2013. Desciende en los tres Territorios Históricos, un -10,8% en Álava, un -14,7% en Bizkaia y un -10,6% en Gipuzkoa.

La deuda de Gipuzkoa supone un 52,3% del total de la Comunidad Autónoma del País Vasco, la de Bizkaia un 28,4% y la de Álava el 19,3%.

Los datos referentes a los movimientos de la deuda viva a lo largo del ejercicio 2014, así como la carga que dicha deuda conlleva, se muestran en los Cuadros V.10 y V.11.

Destacan las grandes diferencias existentes entre los tres Territorios Históricos. La deuda viva por habitante en Bizkaia es de 165 euros/habitante mientras que en Álava y Gipuzkoa es de 398 euros/habitante y 488 euros/habitante respectivamente.

2014KO AURREKONTU LIKIDATUA. EAE-KO UDALERRIEN ZORRAK
PRESUPUESTO LIQUIDADO 2014. ENDEUDAMIENTO DE LOS MUNICIPIOS DE LA C.A. DE EUSKADI

LH TT.HH.	BIZTANLERIA POBLACIÓN 2014	ZORRA 2013.12.31N DEUDA AL 31.12.2013	ZOR BERRIA 2014KO EKITALDIAN DEUDA NUEVA 2014	AMORTIZAZIOAK AMORTIZACIONES 2014	INTERESA INTERESES 2014	ZORRA 2014.12.31N DEUDA AL 31.12.14
ARABA / ÁLAVA	321.777	142.663	5.545	20.181	1.815	128.026
BIZKAIA	1.141.442	206.338	5.264	23.658	3.001	187.945
GIPUZKOA	709.991	387.733	5.180	46.131	6.793	346.782
EAE / CAE	2.173.210	736.733	15.989	89.969	11.609	662.753

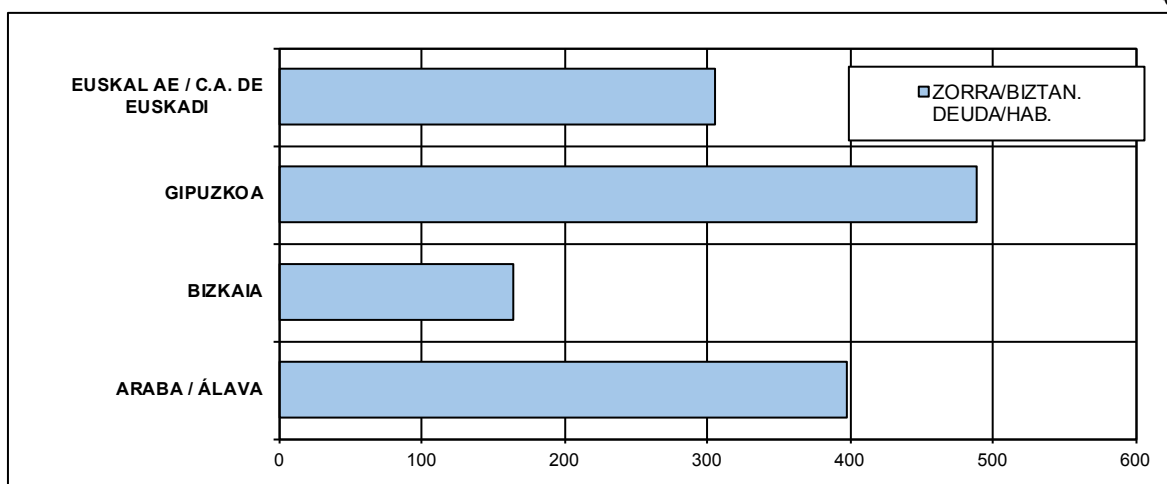
KOADROA / CUADRO V.10

BIZTANLEKO ZOR BIZIA ETA INTERESEN ORDAINKETA.
EAE-KO UDALERRIEN ZORPETZEA 2014AN
DEUDA VIVA Y PAGO DE INTERESES POR HABITANTE.
ENDEUDAMIENTO DE LOS MUNICIPIOS DE LA C.A. DE EUSKADI EN 2014

LH TT.HH.	2014KO BIZTANLERIA POBLACIÓN 2014	ZORRA 2014/12/31N DEUDA AL 31/12/2014			2014KO INTERESA INTERESES 2014		
		ZORRA DEUDA	EAE % % CAE	ZORRA/BIZTAN. DEUDA/HAB.	INTERESA INTERESES	EAE % % CAE	INTER./BIZTAN. INTER./HAB.
ARABA / ÁLAVA	321.777	128.026	19,3	0,398	1.815	15,6	0,0056
BIZKAIA	1.141.442	187.945	28,4	0,165	3.001	25,9	0,0026
GIPUZKOA	709.991	346.782	52,3	0,488	6.793	58,5	0,0096
EAE / CAE	2.173.210	662.753	100,0	0,305	11.609	100,0	0,0053

KOADROA / CUADRO V.11

EAE-KO UDALERRIEK 2014AN BIZTANLEKO ZOR BIZIA. LURRALDE HISTORIKOKA
DEUDA VIVA POR HABITANTE DE LOS MUNICIPIOS DE LA C.A. DE EUSKADI EN 2014 POR TERRITORIOS HISTÓRICOS



GRAFIKOA / GRÁFICO V.7

V.12 koadroan, 40.000 biztanletik gorako udalerrien zerga biziaren banaketa ikus daiteke. Horiei EAEko udalerrri guztietako zor biziaren % 57,9 dagokie. Bestalde, EAEko hiru hiriburuei zor bizi guztiaren % 40,9

La distribución de la deuda viva de los Municipios de más de 40.000 habitantes aparece en el Cuadro V.12. Éstos abarcaron el 57,9% de la deuda viva de los Municipios del País Vasco. Por otra parte, la deuda de las tres capitales vascas comprende el 40,9% de

dagokie.

Halaber, zor biziaren kopurua ez zen berdina hiru euskal hiriburuetan: Gasteizek biztanleko 454 euro, Bilbok 0 eta Donostiak 903.

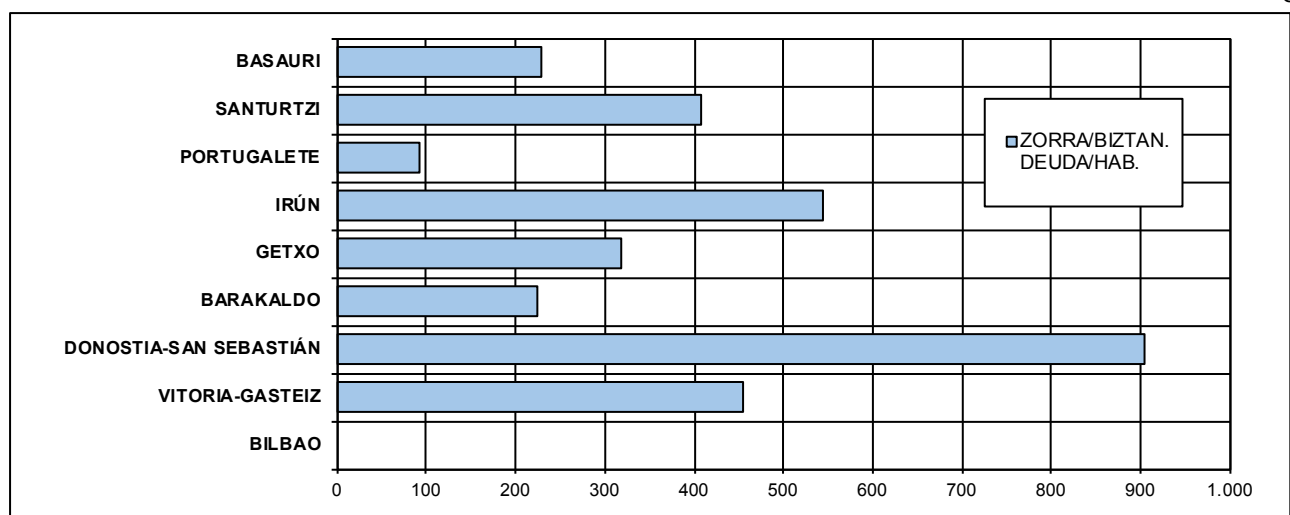
la deuda total.

También, se aprecian niveles dispares en la deuda viva por habitante de las tres capitales: Vitoria-Gasteiz con 454, Bilbao con 0 y Donostia-San Sebastián con 903 euros/habitante.

EAE-KO UDALERRIEN ZORRAK ETA INTERES-ORDAINKETAK 2014AN. 40.000 BIZTANLETIK GORAKO UDALAK									
ENDEUDAMIENTO Y PAGO DE INTERESES EN MUNICIPIOS DE LA C.A. DE EUSKADI EN 2014. AYUNTAMIENTOS CON MÁS DE 40.000 HABITANTES									
UDALERRIAK / MUNICIPIOS	2014KO BIZTANLERIA POBLACIÓN 2014	ZORRA 2014/12/31IN DEUDA AL 31/12/2014				2014KO INTERESAK INTERESES 2014			
		ZENBATEKOA IMPORTE	LH % % T.H.	EAE % % CAE	ZORRA/BIZTAN. DEUDA/HAB.	ZENBATEKOA IMPORTE	LH % % T.H.	EAE % % CAE	INTER./BIZTAN. INTER./HAB.
BILBAO	343.234								
VITORIA-GASTEIZ	238.862	108.346	84,6	16,3	0,454	1.179	65,0	10,2	0,005
DONOSTIA-SAN SEBASTIÁN	180.397	162.928	47,0	24,6	0,903	3.263	48,0	28,1	0,018
GUZTIRA > 100.000 BIZTANLE TOTAL > 100.000 HABITANTES	762.493	271.274		40,9	0,356	4.442		38,3	0,006
BARAKALDO	98.793	22.229	11,8	3,4	0,225	166	5,5	1,4	0,002
GETXO	78.694	24.982	13,3	3,8	0,317	100	3,3	0,9	0,001
IRÚN	59.483	32.358	9,3	4,9	0,544	820	12,1	7,1	0,014
PORTUGALETE	47.001	4.386	2,3	0,7	0,093	72	2,4	0,6	0,002
SANTURTZI	46.327	18.935	10,1	2,9	0,409	507	16,9	4,4	0,011
BASAURI	41.499	9.520	5,1	1,4	0,229	56	1,9	0,5	0,001
GUZTIRA 40.000-100.000 BIZTANLE TOTAL 40.000-100.000 HABITANTES	371.797	112.409		17,0	0,302	1.720		14,8	0,005
GUZTIRA > 40.000 BIZTANLE TOTAL > 40.000 HABITANTES	1.134.290	383.683		57,9%	0,338	6.162		53,1	0,005

KOADROA / CUADRO V.12

EAE-KO UDALERRIEN BIZTANLEKO ZOR BIZIA 2014AN. 40.000 BIZTANLETIK GORAKO UDALERRIAK
DEUDA VIVA POR HABITANTE DE LOS MUNICIPIOS DE LA C.A. DE EUSKADI EN 2014. MUNICIPIOS CON MÁS DE 40.000 HABITANTES



GRAFIKOA / GRÁFICO V.8

3.d. Baterakuntza osoa

Kudeaketa ekonomikoa aztertzen hastean esan bezala, ondoren udal-sektore publikoaren baterakuntzaren datuak ageri dira laburtuta; azpi-eremuetako erakundeak eta udalerriaz gaindiko erakundeak (mankomunitateak, partzuergoak) ere kontuan hartu dira.

3.d. Consolidación global

Como se anunciaba en el inicio del análisis de la gestión económica, a continuación se presentan los datos resumen de la consolidación global del Sector Público Municipal, incluidas las entidades de ámbito menor y las supramunicipales (Mancomunidades y Consorcios).

BATERAKUNTZA OSOA. EAE-KO UDALEN DIRU-SARRERA ETA GASTUEN BATERAKUNTZA LURRALDE HISTORIKOKA ETA URTEKA 2008-2014									
CONSOLIDADO GLOBAL. INGRESOS Y GASTOS CONSOLIDADOS MUNICIPALES DE LA C.A. DE EUSKADI 2008-2014 POR TERRITORIOS HISTÓRICOS Y AÑOS									
URTEAK AÑOS	SARRERAK / INGRESOS				GASTUAK / GASTOS				000€
	ARABA ÁLAVA	BIZKAIA	GIPUZKOA	EAE CAE	ARABA ÁLAVA	BIZKAIA	GIPUZKOA	EAE CAE	
2008	712.304	2.156.968	1.410.219	4.279.490	665.360	2.031.998	1.372.259	4.069.617	
2009	725.946	2.268.664	1.617.660	4.612.269	694.468	2.280.774	1.624.538	4.599.780	
2010	695.200	2.143.488	1.564.031	4.402.719	651.955	2.152.392	1.523.754	4.328.102	
2011	590.184	1.881.980	1.320.636	3.792.800	600.704	1.872.872	1.430.863	3.904.439	
2012	527.215	1.782.314	1.253.632	3.563.161	507.215	1.753.101	1.232.766	3.493.081	
2013	555.368	1.680.653	1.269.203	3.505.224	532.446	1.676.689	1.259.982	3.469.117	
2014	598.425	1.755.074	1.296.784	3.650.283	552.003	1.680.581	1.248.830	3.481.414	
% 09/08	1,9	5,2	14,7	7,8	4,4	12,2	18,4	13,0	
% 10/09	-4,2	-5,5	-3,3	-4,5	-6,1	-5,6	-6,2	-5,9	
% 11/10	-15,1	-12,2	-15,6	-13,9	-7,9	-13,0	-6,1	-9,8	
% 12/11	-10,7	-5,3	-5,1	-6,1	-15,6	-6,4	-13,8	-10,5	
% 13/12	5,3	-5,7	1,2	-1,6	5,0	-4,4	2,2	-0,7	
% 14/13	7,8	4,4	2,2	4,1	3,7	0,2	-0,9	0,4	

KOADROA / CUADRO V.13

BATERAKUNTZA OSOA. EAE-KO UDALEN DIRU-SARRERA BATERATUAK LURRALDE HISTORIKOKA ETA KAPITULUKA 2014KO EKITALDIAN CONSOLIDADO GLOBAL. INGRESOS CONSOLIDADOS MUNICIPALES DE LA C.A. DE EUSKADI EN 2014 POR TERRITORIOS HISTÓRICOS Y CAPÍTULOS								
KAPITULUAK / CAPÍTULOS	ARABA / ÁLAVA		BIZKAIA		GIPUZKOA		EAE / CAE	
	SARRERAK INGRESOS	LH % % T.H.	SARRERAK INGRESOS	LH % % T.H.	SARRERAK INGRESOS	LH % % T.H.	SARRERAK INGRESOS	EAE % % CAE
1. kapitulua. Zuzeneko zergak Capítulo 1. Impuestos directos	118.751	19,8	299.604	17,1	239.432	18,5	657.788	18,0
2. kapitulua. Zeharkako zergak Capítulo 2. Impuestos indirectos	4.961	0,8	20.407	1,2	11.713	0,9	37.081	1,0
3. kapitulua. Tasak eta bestelako sarrerak Capítulo 3. Tasas y otros ingresos	163.119	27,3	426.283	24,3	398.558	30,7	987.959	27,1
4. kapitulua. Transferentzia arruntak Capítulo 4. Transferencias corrientes	215.259	36,0	863.973	49,2	521.331	40,2	1.600.564	43,8
5. kapitulua. Ondare sarrerak Capítulo 5. Ingresos patrimoniales	12.528	2,1	31.813	1,8	17.973	1,4	62.314	1,7
6. kapitulua. Inbertsio errealeen besterenganatzea Capítulo 6. Enajenación inversiones reales	10.166	1,7	29.126	1,7	33.069	2,6	72.361	2,0
7. kapitulua. Kapital transferentziak Capítulo 7. Transferencias de capital	48.485	8,1	76.290	4,3	46.161	3,6	170.935	4,7
8. kapitulua. Finantza aktiboak Capítulo 8. Activos financieros	1.776	0,3	1.396	0,1	6.706	0,5	9.878	0,3
9. kapitulua. Finantza pasiboak Capítulo 9. Pasivos financieros	23.380	3,9	6.181	0,4	21.840	1,7	51.401	1,4
SARRERAK GUZTIRA / TOTAL INGRESOS	598.425	100,0	1.755.074	100,0	1.296.784	100,0	3.650.283	100,0

KOADROA / CUADRO V.14

BATERAKUNTZA OSOA, EAE-KO UDALEN GASTU BATERATUAK LURRALDE HISTORIKOKA ETA KAPITULUKA 2014KO EKITALDIAN
 CONSOLIDADO GLOBAL. GASTOS CONSOLIDADOS MUNICIPALES DE LA C.A. DE EUSKADI EN 2014 POR TERRITORIOS HISTÓRICOS Y CAPÍTULOS

000€

KAPITULUAK / CAPÍTULOS	ARABA / ÁLAVA		BIZKAIA		GIPUZKOA		EAE / CAE	
	GASTUAK GASTOS	LH % % T.H.	GASTUAK GASTOS	LH % % T.H.	GASTUAK GASTOS	LH % % T.H.	GASTUAK GASTOS	EAE % % CAE
1. kapitulua. Pertsonal gastuak Capítulo 1. Gastos de personal	189.781	34,4	557.700	33,2	384.004	30,7	1.131.486	32,5
2. kapitulua. Gastuak ondasun arrunt eta zerbitzuetan Capítulo 2. Gastos en bienes corrientes y servicios	232.895	42,2	726.949	43,3	533.984	42,8	1.493.828	42,9
3. kapitulua. Finantza gastuak Capítulo 3. Gastos financieros	3.040	0,6	5.171	0,3	19.340	1,5	27.551	0,8
4. kapitulua. Transferentzia arruntak Capítulo 4. Transferencias corrientes	29.934	5,4	101.460	6,0	55.763	4,5	187.157	5,4
6. kapitulua. Inbertsio errealak Capítulo 6. Inversiones reales	73.092	13,2	243.840	14,5	162.409	13,0	479.341	13,8
7. kapitulua. Kapital transferentziak Capítulo 7. Transferencias de capital	923	0,2	7.679	0,5	13.308	1,1	21.910	0,6
8. kapitulua. Finantza aktiboak Capítulo 8. Activos financieros	353	0,1	6.631	0,4	16.132	1,3	23.116	0,7
9. kapitulua. Finantza pasiboak Capítulo 9. Pasivos financieros	21.985	4,0	31.152	1,9	63.888	5,1	117.026	3,4
GASTUAK GUZTIRA / TOTAL GASTOS	552.003	100,0	1.680.581	100,0	1.248.830	100,0	3.481.414	100,0

KOADROA / CUADRO V.15